

Nationella och regionala siffror för näringslivet – enligt Företagens ekonomi 2005

National and regional data – according to Structural Business Statistics in 2005

I korta drag

Produktionsvärdet har ökat med 45 procent

Produktionsvärdet för det svenska näringslivet ökade med 45 procent under 1997 till 2005 från 2 793 mdkr till 4 054 mdkr. Ökningen var som störst 2000 med en ökning i löpande priser på ca 10 procent. Mellan 2000 och 2003 planade ökningen ut för att därefter åter ta fart 2004. 2005 ökade produktionsvärdet med 7 procent.

Kraftigast utveckling för tjänsteföretagen

De tjänsteproducerande företagen har haft en mycket kraftigare utveckling jämfört med de varuproducerande företagen under perioden 1997-2005. Produktionsvärdet för de tjänsteproducerande företagen har ökat med 54 procent jämfört med en ökning på 38 procent för de varuproducerande företagen.

Produktionsvärdet har ökat mest i Norrbottens län

Tre län dominerar vid en jämförelse av produktionsvärdet mellan länen i Sverige. Tillsammans står Stockholms län, Västra Götalands län samt Skåne län för ca 58 procent av Sveriges totala produktionsvärde vilket är ungefär samma andel som 2004. Norrbottens län står dock för den största ökningen av produktionsvärdet under 2005, med en ökning på drygt 13 procent.

De kommuner med störst procentuell ökning var Färgelanda (52 procent) i Västra Götalands län, Gällivare (40 procent) i Norrbottens län samt Norsjö (38 procent) i Västerbottens län

De kommuner med störst procentuell minskning av produktionsvärdet under 2005 var Orsa (-35 procent) i Dalarnas län, Västervik (-10 procent) i Kalmar län samt Lomma (-9 procent) i Skåne län.

Antalet anställda ökade i de flesta länen

I majoriteten av alla Sveriges län ökade antalet anställda mellan 2004 och 2005. Undantagen var Kalmar län, Blekinge län samt Västmanlands län där antalet anställda minskade.



Statistiska centralbyrån
Statistics Sweden

Jonas Färnstrand, SCB, tfn 019-17 67 36, jonas.farnstrand@scb.se
Johan Åhman, SCB, tfn 019-17 61 09, johan.ahman@scb.se

Statistiken har producerats av SCB, som ansvarar för officiell statistik inom området.

ISSN 1403-1663 Serie NV Näringsverksamhet– NV 19 SM 0703. Utkom den 28 juni 2007.
URN:NBN:SE:SCB-2007-NV19SM0703_pdf
Tidigare publicering: Se avsnittet Fakta om statistiken.
Utgivare av Statistiska meddelanden är Kjell Jansson, SCB.

Innehåll

Statistiken med kommentarer	5
Sveriges näringsliv	5
Utvecklingen mellan 1997-2005	5
Produktionsvärdet har ökat med 45 procent	5
Kraftigare utveckling för tjänsteföretagen	6
Antalet anställda i de varuproducerande företagen har minskat	6
Regional utveckling mellan 2004 och 2005	7
Stockholms län	7
Västra Götalands län	7
Skåne län	8
Övriga län	8
Tabeller	10
Teckenförklaring	10
1. Produktionsvärde per näringsgren enligt SNI 2002 år 1997-2005, mnkr	10
2. Förbrukning per näringsgren enligt SNI 2002 år 1997-2005, mnkr	11
3. Förbrukningens andel av produktionsvärdet per näringsgren enligt SNI 2002 år 1997-2005, procent	12
4. Förädlingsvärde per näringsgren enligt SNI 2002 år 1997-2005, mnkr	13
5. Antal anställda per näringsgren enligt SNI 2002 år 1997-2005	14
6. Förädlingsvärde per anställd och näringsgren enligt SNI 2002 år 1997-2005, tkr	15
7. Arbetskraftskostnad per näringsgren enligt SNI 2002 år 1997-2005, mnkr	16
8. Arbetskraftskostnad i procent av förädlingsvärdet per näringsgren enligt SNI 2002 år 1997-2005	17
9. Nettoinvesteringar per näringsgren enligt SNI 2002 år 1997-2005, mnkr	18
10. Nettoinvesteringar per anställd och näringsgren enligt SNI 2002 år 1997-2005, tkr	19
11. Stockholms län	20
12. Uppsala län	20
13. Södermanlands län	20
14. Östergötlands län	20
15. Jönköpings län	21
16. Kronobergs län	21
17. Kalmar län	21
18. Gotlands län	21
19. Blekinge län	22
20. Skåne län	22
21. Hallands län	22
22. Västra Götalands län	22
23. Värmlands län	23

24. Örebro län	23
25. Västmanlands län	23
26. Dalarnas län	23
27. Gävleborgs län	24
28. Västernorrlands län	24
29. Jämtlands län	24
30. Västerbottens län	24
31. Norrbottens län	25
32. Produktionsvärde, antal anställda och förädlingsvärde per anställd och kommun	26

Diagram **33**

1. Procentuell förändring av produktionsvärdet per bransch mellan 1997 och 2005	33
2. Procentuell förändring av förädlingsvärdet per bransch mellan 1997 och 2005	34
3. Procentuell förändring av antalet anställda per bransch mellan 1997 och 2005	35
4. Produktionsvärde per län 2005, miljarder kronor	36
5. Procentuell förändring av produktionsvärdet per län mellan 2004 och 2005	37
6. Procentuell förändring av förädlingsvärdet per län mellan 2004 och 2005	38
7. Procentuell förändring av förädlingsvärde per anställd och län mellan 2004 och 2005	39
8. Procentuell förändring av antal anställda per län mellan 2004 och 2005	40

Fakta om statistiken **41**

Detta omfattar statistiken	41
Definitioner och förklaringar	41

Så görs statistiken	42
Variabler som finns för samtliga företag	42
Variabler som endast finns för ett urval av företag	42

Statistikens tillförlitlighet	43
Statistik som enbart baseras på det gemensamma variabelinnehållet	43
Statistik som baseras på specifikationssundersökningarna	43

Bra att veta	44
Skillnader i förhållande till den företagsekonomiska redovisningen	44
Annan statistik	44
Jämförbarhet över tiden	44
Regional redovisning	44
Publicering och spridning	45
Primärmaterial	46

In English **47**

Summary	47
Production value increased with 45 per cent	47
The service sector increased the most	47
Production value in Norrbotten county increased the most	47
The number of employees increased in most counties	47
List of tables	48
List of terms	49

Statistiken med kommentarer

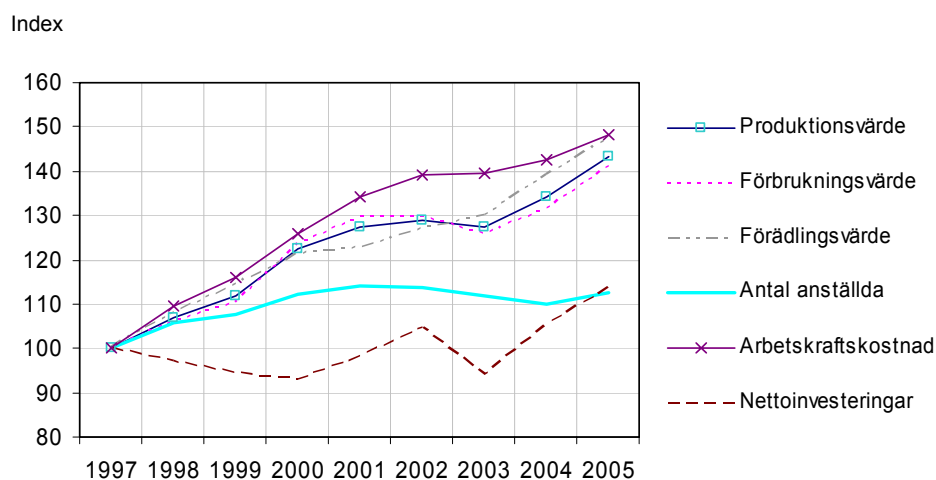
Sveriges näringsliv

Produktionsvärdet för Sveriges näringsliv (exkl. den finansiella sektorn) 2005 var 4 054 miljarder kronor. De varuproducerande företagen stod för 53 procent av näringslivets totala produktionsvärde och de tjänsteproducerande företagen för resterande 47 procent. Sett till antal anställda stod de varuproducerande företagen för en betydligt mindre del, 41 procent. Detta ger ett högre produktionsvärde per anställd för de varuproducerande företagen.

De branscher som hade högst produktionsvärde 2005 var parti- och detaljhandeln med 465 miljarder kronor och byggverksamhet med 310 miljarder kronor, tätt följt av branscherna FoU och företags tjänster samt transportmedelsindustrin. Tillsammans stod dessa fyra branscher för drygt 34 procent av näringslivets totala produktionsvärde. Parti- och detaljhandeln var även den klart största branschen sett till antal anställda med ca 434 000 anställda. FoU och företags tjänster hade näst flest anställda med ca 265 000 anställda.

Utvecklingen mellan 1997-2005

Näringslivet totalt, 1997-2005



Produktionsvärdet har ökat med 45 procent

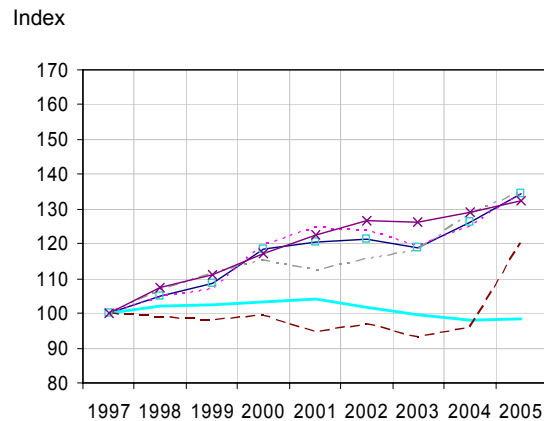
Produktionsvärdet för det svenska näringslivet ökade med 45 procent under åttaårsperioden 1997 till och med 2005, från 2 793 miljarder kronor till 4 054 miljarder kronor. Ökningen var som störst 2000 med en ökning i löpande priser på ca 10 procent. Mellan 2000 och 2003 planade ökningen ut för att därefter åter ta fart 2004. 2005 ökade produktionsvärdet med 7 procent.

Näringslivets förädlingsvärde gick stadigt uppåt mellan 1997 och 2005 bortsett från 2001 då endast en marginell ökning skedde. Antal anställda i näringslivet ökade med 14 procent mellan 1997 och 2001, men minskade därefter. 2005 vände dock trenden uppåt igen med en ökning på drygt 2 procent jämfört med 2004. Arbetskraftskostnaderna har ökat kontinuerligt under hela åttaårsperioden.

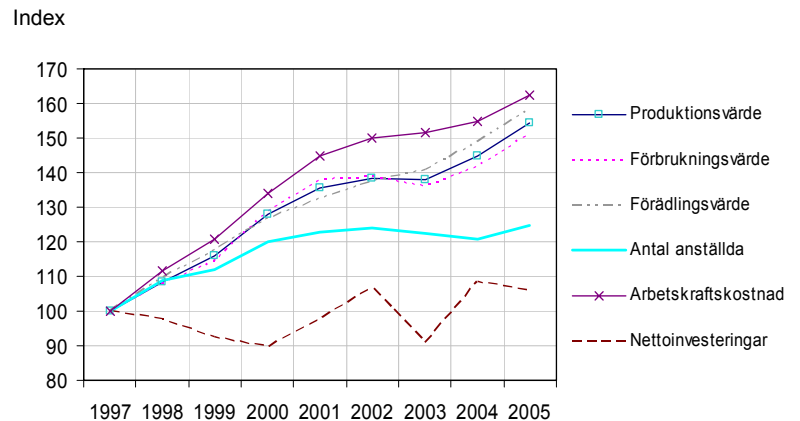
Från och med 2001 ingår de enskilda näringsidkarna inom jordbruk, jakt, skogsbruk och fiske i uppgifterna i detta SM. I diagrammet ovan samt i diagrammet för de varuproducerande företagen nedan har dessa dock exkluderats.

Kraftigare utveckling för tjänsteföretagen

Varuproducerande företag, 1997-2005



Tjänsteproducerande företag, 1997-2005



Utvecklingen mellan 1997 och 2005 för varuproducerande respektive tjänsteproducerande företag skiljer sig mycket åt, vilket syns i diagrammen ovan. De tjänsteproducerande företagen har haft en mycket kraftigare utveckling under perioden. Produktionsvärdet för de tjänsteproducerande företagen har ökat med 54 procent jämfört med en ökning på 38 procent för de varuproducerande företagen. Produktionsvärdet 2005 för de tjänsteproducerande företagen var 1 904 miljarder kronor och för de varuproducerande företagen 2 149 miljarder kronor.

Den största procentuella ökningen av produktionsvärdet stod branschen utbildning och sjukvård för. Där har produktionsvärdet ökat med 158 procent, från 36 miljarder kronor 1997 till 92 miljarder kronor 2005. Detta beror troligtvis på en ökad privatisering inom branschen. Endast två branscher har haft en minskning av produktionsvärdet under åttaårsperioden. Branscherna elförsörjning och textilindustri har minskat med tio respektive fem procent.

Sett enbart till utvecklingen under 2005 var gruv- och utvinningsindustrin den bransch som utvecklades starkast, med en ökning av produktionsvärdet på 32 procent. Inom övrig tillverkning och återvinning minskade produktionsvärdet med fyra procent. Även textilindustrin har minskat något under 2005.

Även när det gäller förädlingsvärdet har de tjänsteproducerande företagen haft en betydligt starkare utveckling mellan 1997 och 2005, 59 procent jämfört med 39 procent för de varuproducerande företagen. Utbildning och sjukvård samt uthyrning och datakonsulter var de tjänsteproducerande branscher som stod för den största procentuella ökningen under åttaårsperioden.

Under 2005 var det gruv- och utvinningsindustrin som hade den största ökningen av förädlingsvärdet, med hela 65 procent.

Antalet anställda i de varuproducerande företagen har minskat

Antal anställda har bland de tjänsteproducerande företagen ökat med 25 procent mellan 1997 och 2005 medan de varuproducerande företagen har färre anställda 2005 jämfört med 1997. Detta ses tydligt i diagram 3, på sidan 35, där antalet anställda i stort sett har minskat i alla varuproducerande branscher medan det samtidigt skett en ökning inom i stort sett alla tjänsteproducerande branscher.

Under 2005 utmärker sig post- och telekomsektorn med en ökning av antal anställda på nästan elva procent. I textilindustrin minskade däremot antalet anställda med fem procent.

Regional utveckling mellan 2004 och 2005

Vid en jämförelse av produktionsvärdet mellan länen i Sverige ses tydligt att tre län dominerar. Tillsammans står Stockholms län, Västra Götalands län samt Skåne län för drygt 58 procent av Sveriges totala produktionsvärde.

Stockholms län

Stockholms län var 2005 Sveriges klart största län sett både till produktionsvärde och förädlingsvärde. Länet svarade för hela 28 procent, 1 127 miljarder kronor, av landets produktionsvärde och 30 procent av landets förädlingsvärde. De dominerande branscherna i Stockholms län år 2005 var parti- och detaljhandeln, FoU och företagstjänster samt post och telekom. Dessa branscher stod tillsammans för 35 procent av Stockholms läns produktionsvärde. Stockholms län var också hemlän för en stor del av Sveriges totala produktionsvärde i dessa branscher. Till exempel fanns 44 procent av landets totala produktionsvärde inom FoU och företagstjänster i länet. Stockholms län stod också för mer än hälften av Sveriges totala produktionsvärde i branscherna uthyrning och datakonsulter samt övriga tjänster.

Förädlingsvärdet per anställd i Stockholms län ökade med fem procent mellan 2004 och 2005, från 730 tkr till 766 tkr, och låg 2005 13 procent över riksgenomsnittet.

Södertälje kommun var den kommun i Stockholms län och även i Sverige som hade det högsta förädlingsvärdet per anställd. Förädlingsvärdet per anställd var där 1 393 tkr, vilket är mer än dubbelt så högt som riksgenomsnittet. Den kommun i Stockholms län som stod för den största ökningen av förädlingsvärdet per anställd mellan 2004 och 2005 var Nacka som ökade med tio procent, från 719 tkr till 792 tkr. Förändringen beror både på ett ökat förädlingsvärde och en minskning i antal anställda.

Den kommun i Stockholms län som hade den största procentuella minskningen i antal anställda 2005 var Solna kommun. Där minskade antalet anställda med tre procent, från ca 49 100 till ca 47 400 anställda.

Stockholms kommun stod 2005 för 55 procent av länets produktion och 54 procent av de anställda.

Västra Götalands län

Västra Götalands län hade det näst högsta produktionsvärdet i Sverige 2005. Det totala produktionsvärdet i länet var 793 miljarder kronor, vilket motsvarar 19 procent av Sveriges totala produktionsvärde. Av detta stod transportmedelsindustrin för drygt en femtedel. Sveriges totala transportmedelsindustri är dessutom koncentrerad till Västra Götalands län. Länet står för hela 60 procent av branschens totala produktionsvärde. Även textilindustrin är koncentrerad till länet, nästan hälften av Sveriges textilindustri finns där.

De två näst största branscherna i länet 2005, sett till produktionsvärdet, var parti- och detaljhandeln samt post och telekom.

Färgelanda är den kommun både i länet och riket där produktionsvärdet ökade mest procentuellt sett under 2005, 52 procent.

Förädlingsvärdet per anställd i Västra Götalands län har ökat med tre procent, från 634 tkr till 654 tkr, mellan 2004 och 2005, och förädlingsvärdet per anställd ligger fortfarande under riksgenomsnittet som är 679 tkr.

De kommuner i Västra Götalands län där förädlingsvärdet per anställd ökade mest under 2005 var Bollebygd och Ale, med ökning på 35 respektive 21 procent. Stenungssund är dock fortfarande den kommun i länet med klart högst förädlingsvärde per anställd, 956 tkr.

I Västra Götalands län fanns 2004 också den kommun i Sverige som hade lägst förädlingsvärde per anställd. Mellerud hade då ett förädlingsvärde per anställd på endast 422 tkr, vilket var 35 procent under riksgenomsnittet. Motsvarande värde 2005 är 464 tkr vilket betyder 32 procent under riksgenomsnittet och kommunen har inte längre lägst förädlingsvärde per anställd i Sverige. Det är dock fortfarande lägst i länet.

Göteborgs kommun stod 2005 för 48 procent av länets produktionsvärde och 44 procent av de anställda.

Skåne län

Skåne svarade för drygt elva procent av Sveriges produktions- och förädlingsvärde 2005. De största branscherna sett till produktionsvärdet var parti- och detaljhandeln, FoU och företagstjänster samt byggverksamhet.

Den bransch som huvudsakligen är koncentrerad till Skåne län var livsmedelsindustrin. Mer än en fjärdedel av Sveriges totala produktion inom denna bransch bedrevs där.

I Skåne län har förädlingsvärdet per anställd ökat med sex procent mellan 2004 och 2005 till 660 tkr. Förädlingsvärdet per anställd ligger trots detta under de 679 tkr som är riksgenomsnittet.

Lunds kommun utmärker sig genom att vara den kommun i Skåne län med högst förädlingsvärde per anställd. Förädlingsvärdet där var 933 tkr per anställd 2005. Detta är en ökning med 16 procent jämfört med 2004 vilket är den största ökningen i länet.

Malmö kommun stod 2005 för 29 procent av länets produktion och 31 procent av de anställda.

Övriga län

Produktionsvärde

Vid en jämförelse av förändringen av produktionsvärdet per län mellan 2004 och 2005 stod Norrbottens län för den största ökningen, med en ökning på drygt 13 procent. Norrbottens län är ett industridominerat län där de två största branscherna 2005 var gruv- och utvinningsindustrin och byggverksamhet. Inte överraskande står Norrbotten för majoriteten av rikets totala produktionsvärde inom gruv- och utvinningsindustrin, drygt 62 procent. I Norrbottens län hade Gällivare kommun den största ökningen av produktionsvärdet under 2005.

Även Gävleborgs län, Södermanlands län och Kronobergs län har ökat produktionsvärdet med mer än tio procent mellan 2004 och 2005. De kommuner i dessa län med störst procentuell ökning var Sandviken (26 procent) i Gävleborgs län, Oxelösund (30 procent) i Södermanlands län samt Älmhult (19 procent) i Kronobergs län.

I övriga län märks Norsjö kommun i Västerbottens län där produktionsvärdet ökat med 38 procent mellan 2004 och 2005.

Gotlands län är det enda länet som har haft en negativ utveckling av produktionsvärdet, minskningen är dock marginell. Däremot finns det flera kommuner i Sverige där produktionsvärdet har minskat under 2005. De kommuner med störst procentuell minskning var Orsa (-35 procent) i Dalarnas län samt Väster-
vik (-10 procent) och Mönsterås (-8 procent) i Kalmar län.

Antal anställda

I majoriteten av alla Sveriges övriga län ökade antalet anställda mellan 2004 och 2005. Jämtlands län (5 procent) tillsammans med Örebro län (4 procent) och Gotlands län (3 procent) var de län där antalet anställda ökade mest procentuellt sett under 2005. Undantagen var Västmanlands län, Blekinge län samt Kalmar län där antalet anställda minskade.

I åtta kommuner ökade antalet anställda med mer än tio procent. Åre var den kommun som ökade mest, 15 procent. I fyra kommuner minskade antalet anställda med mer än sex procent under 2005; Åsele, Västervik, Mönsterås samt Ånge.

Förädlingsvärde

Högst förädlingsvärde per anställd bland övriga län 2005 hade Norrbottens län, med ett förädlingsvärde på 755 tkr per anställd. Gotlands län, Västernorrlands län samt Uppsala län hade även de ett förädlingsvärde per anställd på över 700 tkr.

Norrbottens län, Södermanlands län samt Uppsala län var de län som hade högst procentuell ökning av förädlingsvärdet per anställd under 2005. Samtliga dessa län hade en ökning på mer än sex procent. Sett till enskilda kommuner hade Kiruna, Gällivare, Finspång och Oxelösund de största ökningarna av förädlingsvärdet per anställd.

Branschkoncentration till vissa län

Vissa branscher är koncentrerade till enskilda län. Som redan nämnts ovan gäller detta t ex för gruv- och utvinningsindustrin, som är koncentrerad till Norrbottens län. Ett annat exempel är Dalarnas län där ungefär en fjärdedel av Sveriges stål- och metallindustri bedrivs.

Tabeller

Teckenförklaring

Explanation of symbols

x	Sekretesskyddad uppgift	The data is confidential
---	-------------------------	--------------------------

1. Produktionsvärde per näringsgren enligt SNI 2002 år 1997-2005, mnkr

1. Production value by industry (NACE Rev 1.1 classification) 1997-2005, SEK millions

Näringsgren	SNI 2002	Produktionsvärde, mnkr							
		1997	1999	2000	2001	2002	2003	2004	2005
Jord-, skogsbruk, fiske	01-05	50 755	58 666	61 648	100 896	110 032	112 500	120 040	127 922
Gruvor och utvinning	10-14	14 225	12 519	12 348	11 815	12 843	15 364	17 567	23 218
Livsmedelsindustri	15-16	117 377	118 664	117 764	124 464	126 207	122 324	123 325	126 028
Textilindustri	17-19	12 991	13 291	13 578	13 850	13 668	13 209	12 760	12 391
Trävaruindustri	20	58 379	59 174	64 430	64 890	67 147	70 146	71 780	75 108
Massa- och papper	21	93 844	97 679	116 495	115 267	113 124	111 666	112 896	115 733
Förlag, grafisk industri	22	61 610	64 778	67 453	65 357	64 521	64 163	64 837	66 479
Kemisk industri	23-24	91 952	102 270	109 280	123 255	127 181	137 718	138 235	144 487
Gummi- och plast	25	28 604	31 797	33 915	34 032	34 589	35 221	35 883	37 539
Jord- och stenindustri	26	20 634	21 669	23 477	25 458	26 003	24 896	26 220	28 841
Stål och metallindustri	27	79 056	72 419	84 431	82 536	87 185	87 085	107 942	121 815
Metallvaruindustri	28	75 042	83 473	91 666	91 098	87 850	85 833	93 612	101 648
Maskinindustri	29	128 462	137 771	145 450	154 486	160 152	160 746	170 741	187 340
Elektronikindustri	30-33	182 810	234 928	269 618	244 516	207 063	176 293	188 852	197 575
Transportmedel	34-35	175 483	211 812	230 347	236 434	235 749	256 234	279 118	295 275
Övrig tillverkning	36-37	26 888	32 070	35 985	36 889	40 289	40 598	43 854	42 262
Elförsörjning mm.	40-41	150 896	120 168	120 580	134 829	144 937	118 154	123 077	135 099
Byggsverksamhet	45	191 581	223 606	250 154	266 017	277 230	267 064	278 126	310 158
Varuproducerande företag	01-45	1 560 588	1 696 754	1 848 621	1 926 091	1 935 771	1 899 214	2 008 865	2 148 917
Parti- och detaljhandel	50-52	326 015	361 954	385 449	394 790	406 827	412 980	438 397	465 408
Hotell och restaurang	55	51 610	59 533	64 111	68 303	70 305	69 755	71 728	76 037
Transport	60-62	145 405	162 338	172 936	171 969	174 833	182 963	190 462	204 464
Post- och telekom	63-64	192 028	209 672	230 317	251 660	245 498	241 069	247 497	262 466
Fastighetsverksamhet	70	147 920	161 455	173 531	177 460	192 894	204 667	213 244	223 292
Uthyrn o datakonsulter	71-72	73 681	108 592	127 295	146 811	135 429	125 330	140 878	153 533
FoU o företagstjänster	73-74	190 063	234 239	269 824	289 153	291 255	269 079	284 301	307 376
Utbildning, sjukvård	80-85	35 894	49 277	61 830	71 203	81 343	85 214	86 608	92 464
Övriga tjänster	90-93	70 128	82 883	91 897	99 213	106 887	109 346	113 206	119 052
Tjänsteproducerande företag	50-93	1 232 744	1 429 942	1 577 190	1 670 562	1 705 272	1 700 403	1 786 320	1 904 092

Kommentar: Enskilda näringsidkare inom jord-, skogsbruk, fiske ingår från och med 2001. Från och med redovisningsåret 2002 redovisas Samhallkoncernen i sin helhet i branschen övrig tillverkningsindustri.

2. Förbrukning per näringsgren enligt SNI 2002 år 1997-2005, mnkr

2. Intermediate consumption by industry (NACE Rev 1.1 classification) 1997-2005, SEK millions

Näringsgren	SNI 2002	Förbrukning, mnkr							
		1997	1999	2000	2001	2002	2003	2004	2005
Jord-, skogsbruk, fiske	01-05	37 271	44 696	47 353	70 270	78 235	81 947	86 902	92 608
Gruvor och utvinning	10-14	8 214	8 098	7 724	7 809	7 674	9 537	9 968	10 651
Livsmedelsindustri	15-16	87 042	87 544	86 236	91 981	91 974	88 327	90 092	92 315
Textilindustri	17-19	8 171	8 415	8 764	9 182	9 092	8 674	8 374	8 171
Trävaruindustri	20	42 458	44 533	48 592	49 435	49 980	52 385	55 058	56 758
Massa- och papper	21	63 841	65 241	73 977	74 632	73 042	76 144	79 300	84 134
Förlag, grafisk industri	22	39 572	42 230	44 629	43 889	43 420	42 767	43 670	45 021
Kemisk industri	23-24	58 313	63 957	70 147	74 974	73 470	80 171	81 665	83 748
Gummi- och plast	25	18 007	19 875	21 581	22 016	21 827	22 331	22 909	24 603
Jord- och stenindustri	26	12 976	13 442	14 886	15 964	16 512	16 351	17 112	18 830
Stål och metallindustri	27	59 313	54 235	64 394	63 440	65 801	66 425	82 448	94 006
Metallvaruindustri	28	44 935	49 102	54 165	52 878	51 858	51 882	56 008	61 978
Maskinindustri	29	82 188	89 837	96 888	102 709	105 996	107 636	116 391	127 679
Elektronikindustri	30-33	133 063	176 519	216 623	217 592	173 416	135 373	123 889	128 982
Transportmedel	34-35	128 861	146 719	162 584	178 780	184 539	196 731	214 019	233 127
Övrig tillverkning	36-37	17 610	21 907	24 610	25 697	28 392	28 862	31 557	30 023
Elförsörjning mm.	40-41	106 269	77 955	77 864	89 885	99 533	69 552	65 258	75 175
Byggverksamhet	45	127 123	142 596	169 926	173 316	183 249	178 954	186 864	208 422
Varuproducerande företag	01-45	1 075 225	1 156 901	1 290 944	1 364 450	1 358 011	1 314 048	1 371 484	1 476 232
Parti- och detaljhandel	50-52	157 908	169 889	182 765	191 324	193 267	195 051	203 951	218 214
Hotell och restaurang	55	31 994	36 041	39 053	42 623	43 607	43 290	44 869	47 173
Transport	60-62	96 458	108 371	116 633	118 072	119 480	120 506	125 284	139 762
Post- och telekom	63-64	129 689	139 116	150 928	172 879	169 563	170 392	175 950	178 733
Fastighetsverksamhet	70	69 869	76 882	86 545	86 706	96 835	103 954	111 408	117 500
Uthyrn o datakonsulter	71-72	38 784	58 363	73 588	83 098	74 067	61 904	69 606	78 097
FoU o företagstjänster	73-74	107 935	130 656	155 565	167 248	164 438	143 026	148 087	157 726
Utbildning, sjukvård	80-85	14 179	19 880	25 291	28 519	31 109	31 267	31 797	33 773
Övriga tjänster	90-93	47 890	56 927	64 337	67 672	72 970	75 039	77 298	80 162
Tjänsteproducerande företag	50-93	694 705	796 124	894 704	958 140	965 337	944 430	988 251	1 051 140

Kommentar: Enskilda näringsidkare inom jord-, skogsbruk, fiske ingår från och med 2001. Från och med redovisningsåret 2002 redovisas Samhallkoncernen i sin helhet i branschen övrig tillverkningsindustri.

3. Förbrukningens andel av produktionsvärdet per näringsgren enligt SNI 2002 år 1997-2005, procent

3. Intermediate consumption share of production value by industry (NACE Rev 1.1 classification) 1997-2005, per cent

Näringsgren	SNI 2002	Förbrukningens andel av produktionsvärdet, %							
		1997	1999	2000	2001	2002	2003	2004	2005
Jord-, skogsbruk, fiske	01-05	73	76	77	70	71	73	72	72
Gruvor och utvinning	10-14	58	65	63	66	60	62	57	46
Livsmedelsindustri	15-16	74	74	73	74	73	72	73	73
Textilindustri	17-19	63	63	65	66	67	66	66	66
Trävaruindustri	20	73	75	75	76	74	75	77	76
Massa- och papper	21	68	67	64	65	65	68	70	73
Förlag, grafisk industri	22	64	65	66	67	67	67	67	68
Kemisk industri	23-24	63	63	64	61	58	58	59	58
Gummi- och plast	25	63	63	64	65	63	63	64	66
Jord- och stenindustri	26	63	62	63	63	63	66	65	65
Stål och metallindustri	27	75	75	76	77	75	76	76	77
Metallvaruindustri	28	60	59	59	58	59	60	60	61
Maskinindustri	29	64	65	67	66	66	67	68	68
Elektronikindustri	30-33	73	75	80	89	84	77	66	65
Transportmedel	34-35	73	69	71	76	78	77	77	79
Övrig tillverkning	36-37	65	68	68	70	70	71	72	71
Elförsörjning mm.	40-41	70	65	65	67	69	59	53	56
Byggverksamhet	45	66	64	68	65	66	67	67	67
Varuproducerande företag	01-45	69	68	70	71	70	69	68	69
Parti- och detaljhandel	50-52	48	47	47	48	48	47	47	47
Hotell och restaurang	55	62	61	61	62	62	62	63	62
Transport	60-62	66	67	67	69	68	66	66	68
Post- och telekom	63-64	68	66	66	69	69	71	71	68
Fastighetsverksamhet	70	47	48	50	49	50	51	52	53
Uthyrn o datakonsulter	71-72	53	54	58	57	55	49	49	51
FoU o företagstjänster	73-74	57	56	58	58	56	53	52	51
Utbildning, sjukvård	80-85	40	40	41	40	38	37	37	37
Övriga tjänster	90-93	68	69	70	68	68	69	68	67
Tjänsteproducerande företag	50-93	56	56	57	57	57	56	55	55

Kommentar: Enskilda näringsidkare inom jord-, skogsbruk, fiske ingår från och med 2001. Från och med redovisningsåret 2002 redovisas Samhallkoncernen i sin helhet i branschen övrig tillverkningsindustri.

4. Förädlingsvärde per näringsgren enligt SNI 2002 år 1997-2005, mnkr

4. Value added by industry (NACE Rev 1.1 classification) 1997-2005, SEK millions

Näringsgren	SNI 2002	Förädlingsvärde, mnkr							
		1997	1999	2000	2001	2002	2003	2004	2005
Jord-, skogsbruk, fiske	01-05	13 484	13 970	14 295	30 626	31 798	30 554	33 138	35 313
Gruvor och utvinning	10-14	6 011	4 422	4 624	4 006	5 169	5 827	7 599	12 567
Livsmedelsindustri	15-16	30 335	31 120	31 528	32 483	34 233	33 997	33 233	33 713
Textilindustri	17-19	4 820	4 876	4 814	4 668	4 576	4 535	4 386	4 220
Trävaruindustri	20	15 921	14 640	15 839	15 454	17 167	17 761	16 722	18 349
Massa- och papper	21	30 003	32 439	42 519	40 635	40 082	35 522	33 596	31 599
Förlag, grafisk industri	22	22 038	22 549	22 824	21 468	21 101	21 396	21 167	21 458
Kemisk industri	23-24	33 639	38 313	39 133	48 282	53 710	57 547	56 570	60 739
Gummi- och plast	25	10 597	11 922	12 334	12 017	12 762	12 890	12 974	12 936
Jord- och stenindustri	26	7 658	8 227	8 591	9 494	9 491	8 545	9 108	10 011
Stål och metallindustri	27	19 743	18 184	20 037	19 097	21 385	20 661	25 494	27 809
Metallvaruindustri	28	30 107	34 371	37 501	38 220	35 992	33 950	37 605	39 670
Maskinindustri	29	46 274	47 934	48 562	51 777	54 155	53 110	54 350	59 662
Elektronikindustri	30-33	49 747	58 409	52 995	26 924	33 647	40 920	64 963	68 593
Transportmedel	34-35	46 623	65 092	67 764	57 654	51 210	59 502	65 099	62 148
Övrig tillverkning	36-37	9 278	10 163	11 375	11 193	11 897	11 736	12 297	12 239
Elförsörjning mm.	40-41	44 627	42 213	42 715	44 944	45 404	48 602	57 819	59 924
Byggverksamhet	45	64 458	81 010	80 229	92 701	93 981	88 110	91 263	101 735
Varuproducerande företag	01-45	485 362	539 853	557 677	561 641	577 760	585 166	637 382	672 685
Parti- och detaljhandel	50-52	168 107	192 065	202 684	203 465	213 560	217 929	234 446	247 194
Hotell och restaurang	55	19 616	23 492	25 058	25 680	26 698	26 466	26 859	28 864
Transport	60-62	48 947	53 865	56 303	53 897	55 354	62 457	65 178	64 701
Post- och telekom	63-64	62 340	70 556	79 389	78 781	75 935	70 677	71 547	83 734
Fastighetsverksamhet	70	78 051	84 573	86 986	90 754	96 059	100 713	101 836	105 792
Uthyrn o datakonsulter	71-72	34 896	50 229	53 708	63 713	61 362	63 426	71 271	75 435
FoU o företagstjänster	73-74	82 128	103 583	114 259	121 905	126 830	126 053	136 214	149 650
Utbildning, sjukvård	80-85	21 715	29 397	36 539	42 685	50 233	53 947	54 810	58 691
Övriga tjänster	90-93	22 238	25 956	27 560	31 541	33 916	34 307	35 907	38 890
Tjänsteproducerande företag	50-93	538 038	633 717	682 485	712 422	739 948	755 973	798 069	852 952

Kommentar: Enskilda näringsidkare inom jord-, skogsbruk, fiske ingår från och med 2001. Från och med redovisningsåret 2002 redovisas Samhallkoncernen i sin helhet i branschen övrig tillverkningsindustri.

5. Antal anställda per näringsgren enligt SNI 2002 år 1997-2005**5. Number of employees by industry (NACE Rev 1.1 classification) 1997-2005**

Näringsgren	SNI 2002	Antal anställda							
		1997	1999	2000	2001	2002	2003	2004	2005
Jord-, skogsbruk, fiske	01-05	27 955	27 876	27 684	35 131	36 024	36 618	35 916	37 262
Gruvor och utvinning	10-14	8 380	7 763	6 887	6 771	7 085	7 357	7 171	7 327
Livsmedelsindustri	15-16	62 443	62 410	60 522	60 981	60 765	58 714	57 907	55 368
Textilindustri	17-19	14 496	14 959	11 430	10 877	10 469	10 116	9 268	8 829
Trävaruindustri	20	34 396	34 828	35 782	35 582	34 401	33 890	34 385	34 117
Massa- och papper	21	43 068	42 128	41 590	39 220	38 324	37 979	37 388	36 181
Förslag, grafisk industri	22	48 544	47 594	46 187	44 374	42 068	40 558	38 716	37 984
Kemisk industri	23-24	40 359	41 107	40 577	40 694	41 892	40 286	39 082	38 761
Gummi- och plast	25	22 903	24 417	25 061	24 515	23 870	24 380	23 444	22 870
Jord- och stenindustri	26	16 644	16 845	17 011	17 414	17 711	16 247	16 193	16 058
Stål och metallindustri	27	32 222	31 588	31 282	31 758	33 262	33 161	33 184	33 600
Metallvaruindustri	28	85 191	86 387	86 412	80 584	72 171	69 533	70 484	70 536
Maskinindustri	29	95 841	97 078	94 994	95 307	94 718	93 545	91 865	91 481
Elektronikindustri	30-33	92 814	98 402	105 566	118 538	90 519	83 923	75 070	73 661
Transportmedel	34-35	88 091	94 079	94 303	94 159	94 610	95 553	98 065	98 192
Övrig tillverkning	36-37	27 323	29 771	30 873	28 947	47 499	45 196	44 353	43 053
Elförsörjning mm.	40-41	27 016	25 832	22 737	21 368	21 447	24 828	25 997	25 636
Byggsverksamhet	45	166 284	173 196	183 750	193 274	191 209	184 788	186 224	194 900
Varuproducerande företag	01-45	933 970	956 260	962 648	979 494	958 044	936 672	924 712	925 816
Parti- och detaljhandel	50-52	398 535	414 756	423 524	427 306	425 572	426 504	425 621	433 651
Hotell och restaurang	55	67 952	74 437	77 572	78 502	79 296	78 953	78 497	80 164
Transport	60-62	123 065	128 238	128 797	122 531	124 009	123 711	121 387	118 485
Post- och telekom	63-64	92 057	118 447	125 766	126 159	124 582	117 253	109 974	121 584
Fastighetsverksamhet	70	45 086	46 783	46 021	44 861	47 660	48 489	49 548	51 035
Uthyr o datakonsulter	71-72	56 351	76 925	90 805	103 297	97 976	92 372	90 831	92 289
FoU o företagstjänster	73-74	185 856	218 348	245 966	261 123	260 888	254 461	250 186	265 343
Utbildning, sjukvård	80-85	61 550	78 739	101 162	107 782	120 626	123 689	117 910	124 644
Övriga tjänster	90-93	49 321	53 810	54 488	56 461	57 946	58 064	58 431	60 792
Tjänsteproducerande företag	50-93	1 079 773	1 210 483	1 294 101	1 328 022	1 338 555	1 323 496	1 302 385	1 347 987

Kommentar: Enskilda näringsidkare inom jord-, skogsbruk, fiske ingår från och med 2001. Från och med redovisningsåret 2002 redovisas Samhallkoncernen i sin helhet i branschen övrig tillverkningsindustri.

6. Förädlingsvärde per anställd och näringsgren enligt SNI 2002 år 1997-2005, tkr

6. Value added per employee by industry (NACE Rev 1.1 classification) 1997-2005, SEK thousand

Näringsgren	SNI 2002	Förädlingsvärde per anställd, tkr							
		1997	1999	2000	2001	2002	2003	2004	2005
Jord-, skogsbruk, fiske	01-05	482	501	516	872	883	834	923	948
Gruvor och utvinning	10-14	717	570	671	592	730	792	1 060	1 715
Livsmedelsindustri	15-16	486	499	521	533	563	579	574	609
Textilindustri	17-19	332	326	421	429	437	448	473	478
Trävaruindustri	20	463	420	443	434	499	524	486	538
Massa- och papper	21	697	770	1 022	1 036	1 046	935	899	873
Förlag, grafisk industri	22	454	474	494	484	502	528	547	565
Kemisk industri	23-24	833	932	964	1 186	1 282	1 428	1 447	1 567
Gummi- och plast	25	463	488	492	490	535	529	553	566
Jord- och stenindustri	26	460	488	505	545	536	526	562	623
Stål och metallindustri	27	613	576	641	601	643	623	768	828
Metallvaruindustri	28	353	398	434	474	499	488	534	562
Maskinindustri	29	483	494	511	543	572	568	592	652
Elektronikindustri	30-33	536	594	502	227	372	488	865	931
Transportmedel	34-35	529	692	719	612	541	623	664	633
Övrig tillverkning	36-37	340	341	368	387	250	260	277	284
Elförsörjning mm.	40-41	1 652	1 634	1 879	2 103	2 117	1 958	2 224	2 337
Byggverksamhet	45	388	468	437	480	492	477	490	522
Varuproducerande företag	01-45	520	565	579	573	603	625	689	727
Parti- och detaljhandel	50-52	422	463	479	476	502	511	551	570
Hotell och restaurang	55	289	316	323	327	337	335	342	360
Transport	60-62	398	420	437	440	446	505	537	546
Post- och telekom	63-64	677	596	631	624	610	603	651	689
Fastighetsverksamhet	70	1 731	1 808	1 890	2 023	2 016	2 077	2 055	2 073
Uthyrn o datakonsulter	71-72	619	653	591	617	626	687	785	817
FoU o företagstjänster	73-74	442	474	465	467	486	495	544	564
Utbildning, sjukvård	80-85	353	373	361	396	416	436	465	471
Övriga tjänster	90-93	451	482	506	559	585	591	615	640
Tjänsteproducerande företag	50-93	498	524	527	536	553	571	613	633

Kommentar: Enskilda näringsidkare inom jord-, skogsbruk, fiske ingår från och med 2001. Från och med redovisningsåret 2002 redovisas Samhallkoncernen i sin helhet i branschen övrig tillverkningsindustri.

7. Arbetskraftskostnad per näringsgren enligt SNI 2002 år 1997-2005, mnkr

7. Labour cost by industry (NACE Rev 1.1 classification) 1997-2005, SEK millions

Näringsgren	SNI 2002	Arbetskraftskostnad, mnkr							
		1997	1999	2000	2001	2002	2003	2004	2005
Jord-, skogsbruk, fiske	01-05	7 073	7 714	8 102	10 073	10 277	10 654	10 840	11 681
Gruvor och utvinning	10-14	3 135	3 041	2 767	2 828	3 043	3 335	3 440	3 832
Livsmedelsindustri	15-16	19 395	20 550	21 224	21 931	22 747	23 228	23 265	22 890
Textilindustri	17-19	3 794	4 127	3 497	3 469	3 409	3 408	3 356	3 226
Trävaruindustri	20	10 064	10 811	11 466	11 832	11 969	12 158	12 521	13 066
Massa- och papper	21	16 073	16 648	17 288	17 098	17 831	17 765	18 152	18 314
Förlag, grafisk industri	22	17 090	17 885	18 306	18 120	17 787	17 413	17 402	17 568
Kemisk industri	23-24	16 659	18 723	20 035	21 480	21 873	23 120	23 469	23 936
Gummi- och plast	25	7 005	8 314	8 803	9 173	9 080	9 549	9 706	9 708
Jord- och stenindustri	26	5 361	5 799	6 102	6 445	6 733	6 679	6 665	6 952
Stål och metallindustri	27	11 520	12 077	12 338	12 612	13 752	14 053	14 928	15 638
Metallvaruindustri	28	24 647	26 813	28 170	27 762	26 269	25 766	27 151	27 774
Maskinindustri	29	33 257	36 307	37 313	39 575	41 259	41 388	42 708	43 842
Elektronikindustri	30-33	35 495	40 353	45 594	50 583	50 282	43 979	41 621	40 734
Transportmedel	34-35	31 664	36 434	36 903	38 613	41 113	42 550	45 641	47 392
Övrig tillverkning	36-37	7 287	8 699	9 534	9 225	13 812	13 954	13 743	13 384
Elförsörjning mm.	40-41	11 172	11 092	10 697	10 174	11 016	13 111	14 310	14 452
Byggverksamhet	45	48 483	57 325	63 491	69 288	71 936	70 211	72 103	77 734
Varuproducerande företag	01-45	309 174	342 710	361 632	380 279	394 190	392 322	401 019	412 123
Parti- och detaljhandel	50-52	118 555	136 020	145 353	150 912	157 058	161 886	167 921	175 696
Hotell och restaurang	55	14 810	17 339	18 528	19 647	20 481	21 222	21 809	22 596
Transport	60-62	36 838	42 853	42 784	43 504	45 607	46 693	46 735	45 775
Post- och telekom	63-64	42 101	45 524	47 295	48 799	49 983	48 448	46 747	52 592
Fastighetsverksamhet	70	14 075	15 725	16 637	16 882	18 426	19 597	20 816	22 212
Uthyrn o datakonsulter	71-72	23 845	36 958	46 340	56 208	53 109	51 569	51 379	53 647
FoU o företagstjänster	73-74	61 219	80 052	93 833	105 303	106 284	104 159	106 337	114 117
Utbildning, sjukvård	80-85	17 823	24 285	31 283	36 795	43 521	46 591	45 949	48 658
Övriga tjänster	90-93	14 840	17 399	18 434	20 181	21 459	21 826	22 842	24 005
Tjänsteproducerande företag	50-93	344 108	416 154	460 486	498 231	515 930	521 992	530 534	559 297

Kommentar: Enskilda näringsidkare inom jord-, skogsbruk, fiske ingår från och med 2001. Från och med redovisningsåret 2002 redovisas Samhallkoncernen i sin helhet i branschen övrig tillverkningsindustri.

8. Arbetskraftskostnad i procent av förädlingsvärdet per näringsgren enligt SNI 2002 år 1997-2005

8. Labour costs share of value added by industry (NACE Rev 1.1 classification) 1997-2005, per cent

Näringsgren	SNI 2002	Arbetskraftskostnad i procent av förädlingsvärdet, %							
		1997	1999	2000	2001	2002	2003	2004	2005
Jord-, skogsbruk, fiske	01-05	52	55	57	33	32	35	33	33
Gruvor och utvinning	10-14	52	69	60	71	59	57	45	30
Livsmedelsindustri	15-16	64	66	67	68	66	68	70	68
Textilindustri	17-19	79	85	73	74	74	75	77	76
Trävaruindustri	20	63	74	72	77	70	68	75	71
Massa- och papper	21	54	51	41	42	44	50	54	58
Förlag, grafisk industri	22	78	79	80	84	84	81	82	82
Kemisk industri	23-24	50	49	51	44	41	40	41	39
Gummi- och plast	25	66	70	71	76	71	74	75	75
Jord- och stenindustri	26	70	70	71	68	71	78	73	69
Stål och metallindustri	27	58	66	62	66	64	68	59	56
Metallvaruindustri	28	82	78	75	73	73	76	72	70
Maskinindustri	29	72	76	77	76	76	78	79	73
Elektronikindustri	30-33	71	69	86	188	149	107	64	59
Transportmedel	34-35	68	56	54	67	80	72	70	76
Övrig tillverkning	36-37	79	86	84	82	116	119	112	109
Elförsörjning mm.	40-41	25	26	25	23	24	27	25	24
Byggverksamhet	45	75	71	79	75	77	80	79	76
Varuproducerande företag	01-45	64	63	65	68	68	67	63	61
Parti- och detaljhandel	50-52	71	71	72	74	74	74	72	71
Hotell och restaurang	55	76	74	74	77	77	80	81	78
Transport	60-62	75	80	76	81	82	75	72	71
Post- och telekom	63-64	68	65	60	62	66	69	65	63
Fastighetsverksamhet	70	18	19	19	19	19	19	20	21
Uthyrn o datakonsulter	71-72	68	74	86	88	87	81	72	71
FoU o företagstjänster	73-74	75	77	82	86	84	83	78	76
Utbildning, sjukvård	80-85	82	83	86	86	87	86	84	83
Övriga tjänster	90-93	67	67	67	64	63	64	64	62
Tjänsteproducerande företag	50-93	64	66	67	70	70	69	66	66

Kommentar: Enskilda näringsidkare inom jord-, skogsbruk, fiske ingår från och med 2001. Från och med redovisningsåret 2002 redovisas Samhallkoncernen i sin helhet i branschen övrig tillverkningsindustri.

9. Nettoinvesteringar per näringsgren enligt SNI 2002 år 1997-2005, mnkr

9. Net investments by industry (NACE Rev 1.1 classification) 1997-2005, SEK millions

Näringsgren	SNI 2002	Nettoinvesteringar, mnkr							
		1997	1999	2000	2001	2002	2003	2004	2005
Jord-, skogsbruk, fiske	01-05	2 028	2 192	3 115	9 164	10 768	11 003	14 043	12 177
Gruvor och utvinning	10-14	2 048	1 651	3 929	1 751	1 341	1 034	1 529	5 002
Livsmedelsindustri	15-16	3 910	4 956	5 392	5 584	4 658	4 803	5 606	4 230
Textilindustri	17-19	433	568	433	431	381	313	295	243
Trävaruindustri	20	3 064	2 950	2 097	2 766	2 659	2 559	2 454	2 578
Massa- och papper	21	9 823	7 290	5 317	8 158	6 486	6 041	7 032	10 449
Förlag, grafisk industri	22	1 949	2 493	2 584	2 138	1 507	1 242	1 800	1 378
Kemisk industri	23-24	6 474	10 010	6 668	7 133	7 897	7 344	5 443	7 454
Gummi- och plast	25	1 784	1 660	1 908	1 320	1 461	1 299	1 763	1 235
Jord- och stenindustri	26	738	1 313	1 157	974	1 185	1 087	1 092	1 251
Stål och metallindustri	27	4 124	3 111	1 767	2 898	2 441	3 053	2 962	3 007
Metallvaruindustri	28	4 352	4 435	4 818	4 841	3 772	4 067	3 428	3 752
Maskinindustri	29	4 288	3 807	4 029	3 935	4 052	4 205	4 123	4 308
Elektronikindustri	30-33	4 986	2 748	6 587	-199	1 509	1 455	2 580	2 456
Transportmedel	34-35	9 414	8 329	6 640	10 889	12 183	9 058	8 028	11 509
Övrig tillverkning	36-37	1 065	1 333	1 443	1 389	1 045	1 146	1 165	1 027
Elförsörjning mm.	40-41	13 156	13 229	14 699	12 853	15 513	16 688	22 859	25 240
Byggverksamhet	45	6 064	6 378	7 741	6 204	6 421	7 494	6 502	7 677
Varuproducerande företag	01-45	79 701	78 453	80 326	82 228	85 280	83 891	92 703	104 973
Parti- och detaljhandel	50-52	17 226	19 878	19 760	17 617	15 360	16 964	18 392	18 737
Hotell och restaurang	55	4 166	3 717	3 451	3 668	3 310	3 149	3 444	3 756
Transport	60-62	10 718	9 272	9 905	13 656	16 823	10 715	12 673	17 072
Post- och telekom	63-64	18 587	16 811	22 185	24 804	13 879	14 912	15 482	13 999
Fastighetsverksamhet	70	48 081	35 072	26 223	35 374	50 245	37 999	54 693	47 147
Uthyrn o datakonsulter	71-72	4 236	6 229	3 762	3 578	7 135	7 008	6 858	5 297
FoU o företagstjänster	73-74	6 795	9 130	8 863	5 699	6 835	5 460	8 467	6 708
Utbildning, sjukvård	80-85	1 532	1 705	2 903	2 730	3 079	2 630	2 794	2 467
Övriga tjänster	90-93	2 928	3 660	5 113	4 344	5 366	5 146	4 922	5 875
Tjänsteproducerande företag	50-93	114 268	105 475	102 166	111 470	122 031	103 983	127 726	121 059

Kommentar: Enskilda näringsidkare inom jord-, skogsbruk, fiske ingår från och med 2001. Från och med redovisningsåret 2002 redovisas Samhallkoncernen i sin helhet i branschen övrig tillverkningsindustri.

10. Nettoinvesteringar per anställd och näringsgren enligt SNI 2002 år 1997-2005, tkr

10. Net investments per employee by industry (NACE Rev 1.1 classification) 1997-2005, SEK thousands

Näringsgren	SNI 2002	Nettoinvesteringar per anställd, tkr							
		1997	1999	2000	2001	2002	2003	2004	2005
Jord-, skogsbruk, fiske	01-05	73	79	113	261	299	300	391	327
Gruvor och utvinning	10-14	244	213	570	259	189	141	213	683
Livsmedelsindustri	15-16	63	79	89	92	77	82	97	76
Textilindustri	17-19	30	38	38	40	36	31	32	28
Trävaruindustri	20	89	85	59	78	77	75	71	76
Massa- och papper	21	228	173	128	208	169	159	188	289
Förlag, grafisk industri	22	40	52	56	48	36	31	46	36
Kemisk industri	23-24	160	244	164	175	189	182	139	192
Gummi- och plast	25	78	68	76	54	61	53	75	54
Jord- och stenindustri	26	44	78	68	56	67	67	67	78
Stål och metallindustri	27	128	98	56	91	73	92	89	89
Metallvaruindustri	28	51	51	56	60	52	58	49	53
Maskinindustri	29	45	39	42	41	43	45	45	47
Elektronikindustri	30-33	54	28	62	-2	17	17	34	33
Transportmedel	34-35	107	89	70	116	129	95	82	117
Övrig tillverkning	36-37	39	45	47	48	22	25	26	24
Elförsörjning mm.	40-41	487	512	646	602	723	672	879	985
Byggverksamhet	45	36	37	42	32	34	41	35	39
Varuproducerande företag	01-45	85	82	83	84	89	90	100	113
Parti- och detaljhandel	50-52	43	48	47	41	36	40	43	43
Hotell och restaurang	55	61	50	44	47	42	40	44	47
Transport	60-62	87	72	77	111	136	87	104	144
Post- och telekom	63-64	202	142	176	197	111	127	141	115
Fastighetsverksamhet	70	1 066	750	570	789	1 054	784	1 104	924
Uthyrn o datakonsulter	71-72	75	81	41	35	73	76	75	57
FoU o företagstjänster	73-74	37	42	36	22	26	21	34	25
Utbildning, sjukvård	80-85	25	22	29	25	26	21	24	20
Övriga tjänster	90-93	59	68	94	77	93	89	84	97
Tjänsteproducerande företag	50-93	106	87	79	84	91	79	98	90

Kommentar: Enskilda näringsidkare inom jord-, skogsbruk, fiske ingår från och med 2001. Från och med redovisningsåret 2002 redovisas Samhallkoncernen i sin helhet i branschen övrig tillverkningsindustri.

11. Stockholms län

11. Stockholm county

	Länet		Riket	Andel, %
	2004	2005	2005	2005
Produktionsvärde, mnkr	1 058 476	1 126 554	4 085 638	27,6
-parti- o detaljhandel, mnkr	140 957	149 547	467 788	32,0
-FoU o företagstjänster, mnkr	125 264	137 444	311 921	44,1
-post o telekom, mnkr	103 836	106 208	273 197	38,9
Förädlingsvärde, mnkr	424 294	455 802	1 544 570	29,5
Förädlingsvärde/anställd, tkr	730	766	679	
Anställda	580 867	595 047	2 274 131	26,2

12. Uppsala län

12. Uppsala county

	Länet		Riket	Andel, %
	2004	2005	2005	2005
Produktionsvärde, mnkr	83 592	87 998	4 085 638	2,2
-elförsörjning mm, mnkr	9 727	10 050	135 647	7,4
-parti- o detaljhandel, mnkr	9 470	9 970	467 788	2,1
-byggverksamhet, mnkr	8 577	9 502	310 906	3,1
Förädlingsvärde, mnkr	35 851	38 514	1 544 570	2,5
Förädlingsvärde/anställd, tkr	664	708	679	
Anställda	53 997	54 420	2 274 131	2,4

13. Södermanlands län

13. Södermanland county

	Länet		Riket	Andel, %
	2004	2005	2005	2005
Produktionsvärde, mnkr	82 759	91 285	4 085 638	2,2
- stål och metallindustri, mnkr	x	x	121 633	x
- maskinindustri, mnkr	8 326	9 479	187 563	5,1
- parti- o detaljhandel, mnkr	8 873	9 361	467 788	2,0
Förädlingsvärde, mnkr	31 161	34 368	1 544 570	2,2
Förädlingsvärde/anställd, tkr	595	647	679	
Anställda	52 410	53 142	2 274 131	2,3

14. Östergötlands län

14. Östergötland county

	Länet		Riket	Andel, %
	2004	2005	2005	2005
Produktionsvärde, mnkr	148 264	160 145	4 085 638	3,9
- maskinindustri, mnkr	14 934	18 148	187 563	9,7
- parti- o detaljhandel, mnkr	17 685	16 480	467 788	3,5
- byggverksamhet, mnkr	10 690	11 046	310 906	3,6
Förädlingsvärde, mnkr	59 335	63 230	1 544 570	4,1
Förädlingsvärde/anställd, tkr	602	628	679	
Anställda	98 500	100 693	2 274 131	4,4

15. Jönköpings län

15. Jönköping county

	Länet		Riket	Andel, %
	2004	2005	2005	2005
Produktionsvärde, mnkr	128 731	136 619	4 085 638	3,3
-parti- o detaljhandel, mnkr	14 723	16 023	467 788	3,4
-metallvaruindustri, mnkr	11 940	12 399	102 335	12,1
-maskinindustri, mnkr	11 280	12 179	187 563	6,5
Förädlingsvärde, mnkr	50 437	52 785	1 544 570	3,4
Förädlingsvärde/anställd, tkr	579	595	679	
Anställda	87 104	88 665	2 274 131	3,9

16. Kronobergs län

16. Kronoberg county

	Länet		Riket	Andel, %
	2004	2005	2005	2005
Produktionsvärde, mnkr	76 095	83 770	4 085 638	2,1
- parti- o detaljhandel, mnkr	12 006	13 875	467 788	3,0
- maskinindustri, mnkr	10 814	12 489	187 563	6,7
- transportmedelsindustri, mnkr	6 328	6 829	295 665	2,3
Förädlingsvärde, mnkr	29 036	30 683	1 544 570	2,0
Förädlingsvärde/anställd, tkr	609	628	679	
Anställda	47 711	48 864	2 274 131	2,1

17. Kalmar län

17. Kalmar county

	Länet		Riket	Andel, %
	2004	2005	2005	2005
Produktionsvärde, mnkr	79 391	81 768	4 085 638	2,0
-transportmedelsindustri, mnkr	7 361	7 780	295 665	2,6
-parti- o detaljhandeln, mnkr	6 814	7 216	467 788	1,5
-jord-, skogsbruk, fiske, mnkr	6 025	6 361	128 157	5,0
Förädlingsvärde, mnkr	30 519	32 079	1 544 570	2,1
Förädlingsvärde/anställd, tkr	573	603	679	
Anställda	53 275	53 206	2 274 131	2,3

18. Gotlands län

18. Gotland county

	Länet		Riket	Andel, %
	2004	2005	2005	2005
Produktionsvärde, mnkr	21 790	21 766	4 085 638	0,5
-övriga tjänster, mnkr	x	x	119 747	x
-jord-, skogsbruk, fiske, mnkr	1 831	1 745	128 157	1,4
-byggverksamhet, mnkr	1 542	1 725	310 906	0,6
Förädlingsvärde, mnkr	7 381	7 584	1 544 570	0,5
Förädlingsvärde/anställd, tkr	740	735	679	
Anställda	9 975	10 316	2 274 131	0,5

19. Blekinge län

19. Blekinge county

	Länet		Riket	Andel, %
	2004	2005	2005	2005
Produktionsvärde, mnkr	56 486	57 765	4 085 638	1,4
-transportmedelsindustri, mnkr	7 896	8 015	295 665	2,7
-post o telekom, mnkr	6 231	6 424	273 197	2,4
-elektronikindustri, mnkr	5 685	5 512	198 162	2,8
Förädlingsvärde, mnkr	21 595	22 207	1 544 570	1,4
Förädlingsvärde/anställd, tkr	629	651	679	
Anställda	34 311	34 110	2 274 131	1,5

20. Skåne län

20. Skåne county

	Länet		Riket	Andel, %
	2004	2005	2005	2005
Produktionsvärde, mnkr	436 033	462 259	4 085 638	11,3
- parti- o detaljhandel, mnkr	59 387	63 689	467 788	13,6
- fou o företagstjänster, mnkr	40 327	43 324	311 921	13,9
- byggverksamhet, mnkr	34 030	39 635	310 906	12,7
Förädlingsvärde, mnkr	166 614	179 463	1 544 570	11,6
Förädlingsvärde/anställd, tkr	623	660	679	
Anställda	267 317	271 922	2 274 131	12,0

21. Hallands län

21. Halland county

	Länet		Riket	Andel, %
	2004	2005	2005	2005
Produktionsvärde, mnkr	90 911	97 127	4 085 638	2,4
- parti- o detaljhandel, mnkr	12 825	14 762	467 788	3,2
- byggverksamhet, mnkr	7 175	8 150	310 906	2,6
- elförsörjning mm, mnkr	6 282	7 084	135 647	5,2
Förädlingsvärde, mnkr	34 777	37 064	1 544 570	2,4
Förädlingsvärde/anställd, tkr	582	602	679	
Anställda	59 716	61 518	2 274 131	2,7

22. Västra Götalands län

22. Västra Götaland county

	Länet		Riket	Andel, %
	2004	2005	2005	2005
Produktionsvärde, mnkr	745 265	792 880	4 085 638	19,4
-transportmedelsindustri, mnkr	167 878	176 369	295 665	59,7
-parti- o detaljhandel, mnkr	80 215	84 131	467 788	18,0
-post o telekom, mnkr	50 496	53 553	273 197	19,6
Förädlingsvärde, mnkr	253 533	267 048	1 544 570	17,3
Förädlingsvärde/anställd, tkr	634	654	679	
Anställda	399 596	408 364	2 274 131	18,0

23. Värmlands län

23. Värmland county

	Länet		Riket	Andel, %
	2004	2005	2005	2005
Produktionsvärde, mnkr	88 471	97 065	4 085 638	2,4
- maskinindustri, mnkr	10 536	12 646	187 563	6,7
- massa- och pappersindustri, mnkr	10 871	11 165	115 873	9,6
- parti- o detaljhandel, mnkr	8 629	9 103	467 788	1,9
Förädlingsvärde, mnkr	32 950	35 028	1 544 570	2,3
Förädlingsvärde/anställd, tkr	581	599	679	
Anställda	56 751	58 526	2 274 131	2,6

24. Örebro län

24. Örebro county

	Länet		Riket	Andel, %
	2004	2005	2005	2005
Produktionsvärde, mnkr	103 231	113 202	4 085 638	2,8
- parti- o detaljhandel, mnkr	10 228	11 191	467 788	2,4
- maskinindustri, mnkr	9 498	11 106	187 563	5,9
- elektronikindustri, mnkr	8 886	9 628	198 162	4,9
Förädlingsvärde, mnkr	38 722	41 211	1 544 570	2,7
Förädlingsvärde/anställd, tkr	633	648	679	
Anställda	61 154	63 637	2 274 131	2,8

25. Västmanlands län

25. Västmanland county

	Länet		Riket	Andel, %
	2004	2005	2005	2005
Produktionsvärde, mnkr	103 272	106 386	4 085 638	2,6
- transportmedelsindustri, mnkr	12 701	12 363	295 665	4,2
- parti- o detaljhandel, mnkr	11 336	11 347	467 788	2,4
- elektronikindustri, mnkr	10 052	10 381	198 162	5,2
Förädlingsvärde, mnkr	38 340	38 893	1 544 570	2,5
Förädlingsvärde/anställd, tkr	593	621	679	
Anställda	64 651	62 655	2 274 131	2,8

26. Dalarnas län

26. Dalarna county

	Länet		Riket	Andel, %
	2004	2005	2005	2005
Produktionsvärde, mnkr	117 195	124 541	4 085 638	3,0
- stål och metallindustri, mnkr	28 663	30 123	121 633	24,8
- parti- o detaljhandel, mnkr	9 975	9 904	467 788	2,1
- byggverksamhet, mnkr	7 999	8 910	310 906	2,9
Förädlingsvärde, mnkr	40 290	42 974	1 544 570	2,8
Förädlingsvärde/anställd, tkr	640	666	679	
Anställda	62 969	64 534	2 274 131	2,8

27. Gävleborgs län

27. Gävleborg county

	Länet		Riket	Andel, %
	2004	2005	2005	2005
Produktionsvärde, mnkr	99 018	109 371	4 085 638	2,7
- stål och metallindustri, mnkr	x	x	121 633	x
- massa- och pappersindustri, mnkr	10 708	11 496	115 873	9,9
- elektronikindustri, mnkr	9 794	x	198 162	x
Förädlingsvärde, mnkr	36 171	38 896	1 544 570	2,5
Förädlingsvärde/anställd, tkr	610	641	679	
Anställda	59 316	60 717	2 274 131	2,7

28. Västernorrlands län

28. Västernorrland county

	Länet		Riket	Andel, %
	2004	2005	2005	2005
Produktionsvärde, mnkr	100 179	104 856	4 085 638	2,6
- massa- och pappersindustri, mnkr	15 861	16 895	115 873	14,6
- parti- o detaljhandel, mnkr	8 891	8 968	467 788	1,9
- post o telekom, mnkr	7 800	8 879	273 197	3,3
Förädlingsvärde, mnkr	36 739	39 077	1 544 570	2,5
Förädlingsvärde/anställd, tkr	708	731	679	
Anställda	51 899	53 489	2 274 131	2,4

29. Jämtlands län

29. Jämtland county

	Länet		Riket	Andel, %
	2004	2005	2005	2005
Produktionsvärde, mnkr	38 705	41 597	4 085 638	1,0
- jordbruk, skogsbruk, fiske, mnkr	4 309	4 507	128 157	3,5
- elektronikindustri, mnkr	x	x	198 162	x
- byggverksamhet, mnkr	3 328	3 719	310 906	1,2
Förädlingsvärde, mnkr	14 389	15 468	1 544 570	1,0
Förädlingsvärde/anställd, tkr	562	575	679	
Anställda	25 625	26 879	2 274 131	1,2

30. Västerbottens län

30. Västerbotten county

	Länet		Riket	Andel, %
	2004	2005	2005	2005
Produktionsvärde, mnkr	89 237	96 878	4 085 638	2,4
- stål och metallindustri, mnkr	x	x	121 633	x
- transportmedelsindustri, mnkr	8 182	8 429	295 665	2,9
- parti- o detaljhandel, mnkr	7 964	8 138	467 788	1,7
Förädlingsvärde, mnkr	32 549	34 799	1 544 570	2,3
Förädlingsvärde/anställd, tkr	624	646	679	
Anställda	52 133	53 870	2 274 131	2,4

31. Norrbottens län
31. Norrbotten county

	Länet		Riket	Andel, %
	2004	2005	2005	2005
Produktionsvärde, mnkr	80 949	91 807	4 085 638	2,2
- gruvor och utvinning, mnkr	9 049	14 411	23 227	62,0
- byggverksamhet, mnkr	6 424	7 332	310 906	2,4
- parti- o detaljhandel, mnkr	6 450	6 835	467 788	1,5
Förädlingsvärde, mnkr	32 226	37 396	1 544 570	2,4
Förädlingsvärde/anställd, tkr	666	755	679	
Anställda	48 403	49 557	2 274 131	2,2

32. Produktionsvärde, antal anställda och förädlingsvärde per anställd och kommun

32. Production value, employees and value added per employee by municipality

01	Stockholms län	Produktionssvärde, mnr		Anställda		Förädlingsvärde per anställd, tkr	
		2004	2005	2004	2005	2004	2005
0114	Upplands Väsby	14 995	16 646	9 822	9 905	657	674
0115	Vallentuna	4 267	4 515	3 355	3 546	540	557
0117	Österåker	4 977	5 031	3 786	3 947	567	558
0120	Värmdö	5 415	5 702	4 045	4 356	556	551
0123	Järfälla	19 004	20 246	13 027	13 523	649	650
0125	Ekerö	3 446	3 722	2 720	2 708	527	570
0126	Huddinge	22 418	22 953	16 791	16 904	530	561
0127	Botkyrka	13 454	13 743	9 610	9 451	601	625
0128	Salem	1 030	1 037	777	808	566	556
0136	Haninge	17 713	19 144	11 449	11 523	651	712
0138	Tyresö	5 569	5 956	4 473	4 631	540	560
0139	Upplands-Bro	3 862	4 166	2 862	3 008	614	557
0140	Nykvarn	1 283	1 471	840	883	566	592
0160	Täby	20 259	22 494	15 418	15 619	629	687
0162	Danderyd	18 055	21 830	11 174	11 768	642	704
0163	Sollentuna	23 742	26 844	15 702	15 464	653	695
0180	Stockholm	583 887	614 464	311 616	324 083	740	778
0181	Södertälje	84 487	89 099	27 949	27 601	1 308	1 393
0182	Nacka	26 323	26 900	16 605	16 422	719	792
0183	Sundbyberg	29 166	30 613	12 121	12 872	816	820
0184	Solna	86 817	88 876	49 125	47 479	709	751
0186	Lidingö	7 410	8 023	5 759	6 050	568	593
0187	Vaxholm	1 247	1 296	1 022	1 037	491	492
0188	Norrtälje	13 833	15 001	9 932	10 254	545	575
0191	Sigtuna	35 103	44 839	17 295	17 525	650	605
0192	Nynäshamn	10 680	11 910	3 591	3 678	858	878
03	Uppsala län	2004	2005	2004	2005	2004	2005
0305	Häbo	2 579	2 731	2 013	2 009	555	590
0319	Älvkarleby	3 694	3 733	1 476	1 519	792	711
0330	Knivsta	1 944	2 316	1 339	1 343	530	632
0360	Tierp	5 477	6 077	3 386	3 414	708	803
0380	Uppsala	52 250	54 955	35 493	35 563	644	692
0381	Enköping	6 752	7 261	5 542	5 879	544	544
0382	Östhammar	10 897	10 926	4 748	4 693	963	1 037
04	Södermanlands län	2004	2005	2004	2005	2004	2005
0428	Vingåker	1 878	1 958	1 519	1 492	523	555
0461	Gnesta	1 321	1 405	978	1 040	544	554
0480	Nyköping	12 703	13 565	9 430	9 837	573	589
0481	Oxelösund	8 420	10 942	3 712	3 703	813	1 070
0482	Flen	5 629	6 201	3 202	3 177	499	529
0483	Katrineholm	9 724	10 850	6 409	6 332	587	629
0484	Eskilstuna	32 210	34 383	19 826	20 201	560	590
0486	Strängnäs	8 379	9 383	5 481	5 485	710	818
0488	Trosa	2 495	2 598	1 853	1 875	574	609

32. Kommundata forts.

05	Östergötlands län	Produktionssvärde, mnr		Anställda		Förädlingsvärde per anställd, tkr	
		2004	2005	2004	2005	2004	2005
0509	Ödeshög	1 062	1 196	809	823	546	578
0512	Ydre	733	875	572	576	536	569
0513	Kinda	2 927	2 995	1 804	1 855	551	594
0560	Boxholm	2 294	2 591	1 073	1 112	680	706
0561	Åtvidaberg	2 968	3 146	1 864	1 864	569	578
0562	Finspång	11 535	13 984	6 099	6 087	544	791
0563	Valdemarsvik	1 825	2 369	1 542	1 702	472	446
0580	Linköping	54 383	57 011	35 938	36 965	663	660
0581	Norrköping	45 688	48 987	30 712	31 430	599	616
0582	Söderköping	2 179	2 853	1 724	1 949	570	587
0583	Motala	11 768	12 237	8 881	8 700	499	535
0584	Vadstena	1 941	2 051	1 511	1 567	485	486
0586	Mjölby	8 962	9 850	5 971	6 063	568	586
06	Jönköpings län	2004	2005	2004	2005	2004	2005
0604	Aneby	2 315	2 556	1 387	1 325	652	668
0617	Gnosjö	6 062	6 505	4 332	4 220	567	606
0642	Mullsjö	1 855	1 882	1 412	1 375	524	543
0643	Habo	2 509	2 734	2 020	2 058	516	549
0662	Gislaved	15 358	16 445	9 682	9 740	584	584
0665	Vaggeryd	5 088	5 612	3 472	3 620	517	498
0680	Jönköping	46 314	48 459	30 514	31 527	628	639
0682	Nässjö	9 653	9 842	6 793	7 096	501	516
0683	Värnamo	14 320	15 274	9 804	10 044	583	603
0684	Sävsjö	3 157	3 529	2 282	2 270	512	567
0685	Vetlanda	10 478	11 161	7 226	7 286	541	554
0686	Eksjö	4 674	5 101	3 424	3 357	506	565
0687	Tranås	6 948	7 519	4 756	4 747	581	608
07	Kronobergs län	2004	2005	2004	2005	2004	2005
0760	Uppvidinge	4 743	5 152	2 991	3 031	549	587
0761	Lessebo	2 121	2 276	1 725	1 649	461	518
0763	Tingsryd	3 952	4 130	2 723	2 790	529	551
0764	Alvesta	5 746	6 198	3 940	4 050	571	579
0765	Älmhult	10 806	12 887	5 216	5 408	869	896
0767	Markaryd	5 145	5 552	3 298	3 406	592	598
0780	Växjö	31 412	33 808	20 262	20 980	607	607
0781	Ljungby	12 170	13 767	7 556	7 550	546	603
08	Kalmar län	2004	2005	2004	2005	2004	2005
0821	Högsby	1 382	1 491	750	777	576	590
0834	Torsås	2 875	3 264	1 590	1 651	534	564
0840	Mörbylånga	2 691	2 903	1 957	2 001	583	625
0860	Hultsfred	4 055	4 394	2 879	2 868	454	501
0861	Mönsterås	6 531	6 017	2 780	2 606	712	686
0862	Emmaboda	4 541	5 279	3 034	3 031	578	671
0880	Kalmar	20 488	20 766	14 096	14 244	585	612
0881	Nybro	6 419	6 793	5 020	5 191	484	505
0882	Oskarshamn	13 272	14 361	8 132	8 210	711	740
0883	Västervik	9 269	8 363	7 044	6 559	482	540
0884	Vimmerby	5 434	5 771	4 184	4 303	533	520
0885	Borgholm	2 435	2 366	1 809	1 765	540	562

32. Kommundata forts.

09	Gotlands län	Produktionssvärde, mnkr		Anställda		Förädlingsvärde per anställd, tkr	
		2004	2005	2004	2005	2004	2005
0980	Gotland	21 790	21 766	9 975	10 316	740	735
10	Blekinge län	2004	2005	2004	2005	2004	2005
1060	Olofström	8 635	9 279	5 531	5 537	576	663
1080	Karlskrona	22 293	23 183	13 080	13 266	663	656
1081	Ronneby	8 127	8 072	6 003	5 732	569	564
1082	Karlshamn	12 071	12 146	5 987	6 014	724	785
1083	Sölvesborg	5 359	5 085	3 710	3 561	538	526
12	Skåne län	2004	2005	2004	2005	2004	2005
1214	Svalöv	2 854	2 820	1 696	1 621	589	631
1230	Staffanstorps	3 247	3 883	2 380	2 625	617	631
1231	Burlöv	7 650	8 916	4 842	4 930	621	625
1233	Vellinge	5 109	5 245	3 614	3 636	525	556
1256	Östra Göinge	4 452	4 940	2 945	2 926	549	604
1257	Örkelljunga	2 776	3 091	2 065	2 162	547	534
1260	Bjuv	4 687	4 741	2 997	2 960	546	599
1261	Kävlinge	6 469	7 186	3 917	3 991	628	642
1262	Lomma	2 627	2 386	1 873	1 831	648	579
1263	Svedala	5 207	5 128	3 179	3 089	627	635
1264	Skurup	2 332	2 565	1 596	1 604	545	583
1265	Sjöbo	3 790	4 006	2 482	2 589	588	625
1266	Hörby	2 884	3 116	2 074	2 052	553	610
1267	Höör	2 007	2 077	1 808	1 794	510	511
1270	Tomelilla	3 551	3 363	2 281	2 208	585	541
1272	Bromölla	5 866	6 200	3 161	3 125	650	704
1273	Osby	3 303	3 540	2 439	2 364	552	488
1275	Perstorp	6 158	6 147	2 399	2 446	853	768
1276	Klippan	4 665	5 262	2 907	3 147	615	634
1277	Åstorp	4 595	4 664	3 215	3 217	545	581
1278	Båstad	5 686	6 226	3 493	3 634	603	614
1280	Malmö	121 776	132 699	79 621	82 997	627	642
1281	Lund	57 615	59 918	27 370	27 768	805	933
1282	Landskrona	12 799	14 105	7 486	7 605	625	635
1283	Helsingborg	65 250	67 869	35 877	36 332	665	723
1284	Höganäs	5 994	6 689	3 718	3 725	622	693
1285	Eslöv	8 594	8 941	5 477	5 663	459	525
1286	Ystad	7 322	7 826	4 955	5 004	557	552
1287	Trelleborg	11 979	11 911	7 032	6 740	482	548
1290	Kristianstad	26 326	26 086	16 415	16 228	555	586
1291	Simrishamn	5 027	5 235	3 938	3 849	528	529
1292	Ängelholm	9 326	9 613	6 923	7 074	581	610
1293	Hässleholm	14 111	15 863	10 862	10 986	522	548
13	Hallands län	2004	2005	2004	2005	2004	2005
1315	Hylte	6 586	7 075	2 983	3 018	731	830
1380	Halmstad	28 954	30 774	20 407	21 094	536	561
1381	Laholm	6 003	6 523	4 281	4 227	589	629
1382	Falkenberg	14 351	15 337	9 882	10 018	527	559
1383	Varberg	21 494	23 022	12 359	12 997	632	630
1384	Kungsbacka	13 522	14 395	9 804	10 164	624	618

32. Kommundata forts.

14	Västra Götalands län	Produktionssvärde, mnkr		Anställda		Förädlingsvärde per anställd, tkr	
		2004	2005	2004	2005	2004	2005
1401	Härryda	10 565	11 757	6 710	6 954	616	646
1402	Partille	7 022	7 254	5 158	5 250	594	623
1407	Öckerö	1 267	1 477	940	1 023	554	531
1415	Stenungsund	19 663	22 485	6 949	7 027	841	956
1419	Tjörn	3 798	4 572	2 711	2 883	557	531
1421	Orust	3 274	3 309	2 270	2 351	571	607
1427	Sotenäs	3 172	3 309	2 174	2 177	528	511
1430	Munkedal	2 596	2 555	1 617	1 611	584	552
1435	Tanum	3 405	4 082	2 709	2 553	475	526
1438	Dals-Ed	1 037	1 168	971	960	438	493
1439	Färgelanda	1 537	2 343	1 187	1 031	470	498
1440	Ale	5 271	5 587	3 012	3 058	628	760
1441	Lerum	4 516	4 763	3 529	3 588	537	547
1442	Vårgårda	6 133	6 990	3 037	3 029	662	688
1443	Bollebygd	1 517	1 845	1 188	1 183	513	692
1444	Grästorp	984	1 033	705	708	604	637
1445	Essunga	1 885	2 040	967	931	568	566
1446	Karlsborg	976	1 040	816	862	589	599
1447	Gullspång	1 249	1 292	1 099	1 034	444	499
1452	Tranemo	6 002	6 625	3 662	3 767	597	625
1460	Bengtsfors	3 782	3 636	2 246	1 925	642	696
1461	Mellerud	2 243	2 499	1 498	1 568	422	464
1462	Lilla Edet	3 217	3 926	1 877	1 932	624	620
1463	Mark	6 808	7 241	5 611	5 714	503	520
1465	Svenljunga	4 043	4 329	2 238	2 309	645	641
1466	Herrljunga	3 689	3 898	2 294	2 254	613	629
1470	Vara	8 921	9 188	4 869	5 095	628	558
1471	Götene	6 995	7 143	3 758	3 700	515	597
1472	Tibro	2 878	3 047	2 156	2 116	501	508
1473	Töreboda	2 441	2 696	1 673	1 708	510	526
1480	Göteborg	350 154	377 733	173 651	178 960	672	697
1481	Möln dal	39 149	36 679	20 040	19 618	778	787
1482	Kungälv	8 553	9 474	6 536	6 761	627	653
1484	Lysekil	4 580	5 263	3 123	3 236	688	797
1485	Uddevalla	13 882	13 040	9 853	10 346	528	526
1486	Strömstad	3 604	4 464	3 048	3 375	543	579
1487	Vänersborg	8 760	9 962	5 378	5 540	545	589
1488	Trollhättan	42 918	41 529	17 912	17 285	548	573
1489	Alingsås	7 741	8 641	6 111	6 203	568	597
1490	Borås	43 570	47 946	25 236	26 226	561	554
1491	Ulricehamn	5 895	6 550	4 355	4 410	562	575
1492	Åmål	3 656	3 972	2 657	2 725	518	532
1493	Mariestad	7 708	9 255	4 778	4 782	480	551
1494	Lidköping	12 340	12 732	7 928	8 212	584	601
1495	Skara	6 930	6 903	4 807	4 689	504	543
1496	Skövde	40 608	40 116	14 288	14 970	832	746
1497	Hjo	1 860	1 988	1 495	1 448	469	526
1498	Tidaholm	3 037	3 612	2 274	2 151	537	578
1499	Falköping	9 432	9 893	6 495	6 576	555	587

32. Kommundata forts.

		Produktionssvärde, mnkr		Anställda		Förädlingsvärde per anställd, tkr	
		2004	2005	2004	2005	2004	2005
17	Värmlands län						
1715	Kil	1 785	2 022	1 344	1 386	566	590
1730	Eda	2 564	2 924	1 794	1 791	516	587
1737	Torsby	2 978	3 279	2 222	2 314	491	547
1760	Storfors	1 143	1 156	504	519	616	575
1761	Hammarö	5 495	5 909	2 035	2 071	897	706
1762	Munkfors	1 703	1 790	1 031	992	542	578
1763	Forshaga	1 400	1 639	969	1 010	603	680
1764	Grums	4 392	4 370	2 032	2 091	725	477
1765	Årjäng	2 638	2 759	1 902	2 100	528	532
1766	Sunne	3 620	3 819	2 540	2 641	511	524
1780	Karlstad	32 755	35 252	22 327	23 081	587	620
1781	Kristinehamn	7 069	8 093	4 779	4 984	525	583
1782	Filipstad	2 944	3 165	2 203	2 135	561	625
1783	Hagfors	3 695	4 547	2 505	2 500	607	676
1784	Arvika	9 865	11 571	5 350	5 526	562	584
1785	Säffle	4 425	4 770	3 214	3 385	539	564
18	Örebro län						
1814	Lekeberg	1 031	1 165	582	620	727	803
1860	Laxå	3 132	3 858	1 868	1 888	572	607
1861	Hallsberg	5 788	6 417	3 762	3 814	483	464
1862	Degerfors	5 888	6 518	1 703	1 625	651	752
1863	Hällefors	2 974	3 466	1 522	1 596	673	745
1864	Ljusnarsberg	1 708	1 760	826	779	644	790
1880	Örebro	43 617	47 567	30 742	32 476	588	601
1881	Kumla	10 909	11 803	3 897	3 950	948	886
1882	Askersund	3 188	3 404	1 781	1 855	769	787
1883	Karlskoga	14 247	15 578	8 533	8 942	671	709
1884	Nora	1 960	2 112	1 496	1 577	627	624
1885	Lindesberg	8 789	9 555	4 442	4 515	665	659
19	Västmanlands län						
1904	Skinnskatteberg	1 984	2 244	788	808	632	644
1907	Surahammar	3 249	3 803	1 908	1 886	633	624
1917	Heby	2 294	2 498	1 643	1 706	538	544
1960	Kungsör	2 082	2 221	1 726	1 709	509	544
1961	Hallstahammar	4 930	5 113	3 176	3 042	564	552
1962	Norberg	1 197	1 271	738	745	552	583
1980	Västerås	57 707	58 615	38 183	36 070	593	637
1981	Sala	4 250	4 483	2 904	3 124	576	571
1982	Fagersta	6 912	7 183	3 791	3 880	710	731
1983	Köping	15 474	15 691	7 097	6 924	571	570
1984	Arboga	3 192	3 265	2 697	2 761	605	611

32. Kommundata forts.

20	Dalarnas län	Produktionssvärde, mnkr		Anställda		Förädlingsvärde per anställd, tkr	
		2004	2005	2004	2005	2004	2005
2021	Vansbro	2 341	2 489	1 656	1 693	612	600
2023	Malung	3 730	4 326	3 140	3 550	543	515
2026	Gagnef	1 700	1 913	1 217	1 273	536	555
2029	Leksand	4 322	4 432	3 277	3 236	539	542
2031	Rättvik	1 792	1 971	1 483	1 548	512	529
2034	Orsa	1 428	925	889	858	477	471
2039	Älvdalen	1 484	1 575	1 413	1 386	455	478
2061	Smedjebacken	3 236	3 232	1 924	1 923	571	616
2062	Mora	8 521	9 173	5 554	5 697	480	473
2080	Falun	19 925	21 494	11 933	12 057	645	716
2081	Borlänge	27 775	30 144	13 702	14 426	768	808
2082	Säter	1 402	1 449	1 113	1 124	532	545
2083	Hedemora	5 838	6 363	3 267	3 300	651	671
2084	Avesta	23 151	23 411	5 824	5 900	820	802
2085	Ludvika	10 551	11 643	6 577	6 563	583	617
21	Gävleborgs län	2004	2005	2004	2005	2004	2005
2101	Ockelbo	1 099	1 265	902	1 030	542	574
2104	Hofors	3 860	4 256	2 591	2 651	517	545
2121	Ovanåker	3 710	4 303	2 878	2 956	493	561
2132	Nordanstig	2 041	2 193	1 386	1 376	495	523
2161	Ljusdal	5 293	5 642	3 752	3 866	492	516
2180	Gävle	39 492	42 786	21 279	21 884	688	675
2181	Sandviken	15 491	19 511	9 772	10 045	569	735
2182	Söderhamn	8 276	8 205	4 641	4 427	570	569
2183	Bollnäs	5 955	6 097	4 814	4 863	554	560
2184	Hudiksvall	13 802	15 113	7 301	7 619	671	668
22	Västernorrlands län	2004	2005	2004	2005	2004	2005
2260	Ånge	3 918	3 861	2 263	2 124	538	621
2262	Timrå	5 944	6 943	2 862	2 920	669	704
2280	Härnösand	5 155	5 512	3 385	3 695	621	617
2281	Sundsvall	45 355	47 878	23 556	24 633	737	786
2282	Kramfors	7 258	7 491	3 535	3 675	588	572
2283	Sollefteå	5 581	5 712	3 024	3 186	859	880
2284	Örnsköldsvik	26 969	27 459	13 274	13 256	712	689
23	Jämtlands län	2004	2005	2004	2005	2004	2005
2303	Ragunda	2 485	2 298	1 162	1 143	763	748
2305	Bräcke	1 358	1 389	935	891	494	542
2309	Krokom	2 417	2 574	1 597	1 718	582	576
2313	Strömsund	3 151	3 118	2 103	2 169	573	588
2321	Åre	2 514	2 914	2 207	2 540	495	510
2326	Berg	1 447	1 591	1 246	1 379	459	444
2361	Härjedalen	3 086	3 390	2 354	2 262	613	734
2380	Östersund	22 246	24 323	14 021	14 777	556	562

32. Kommundata forts.

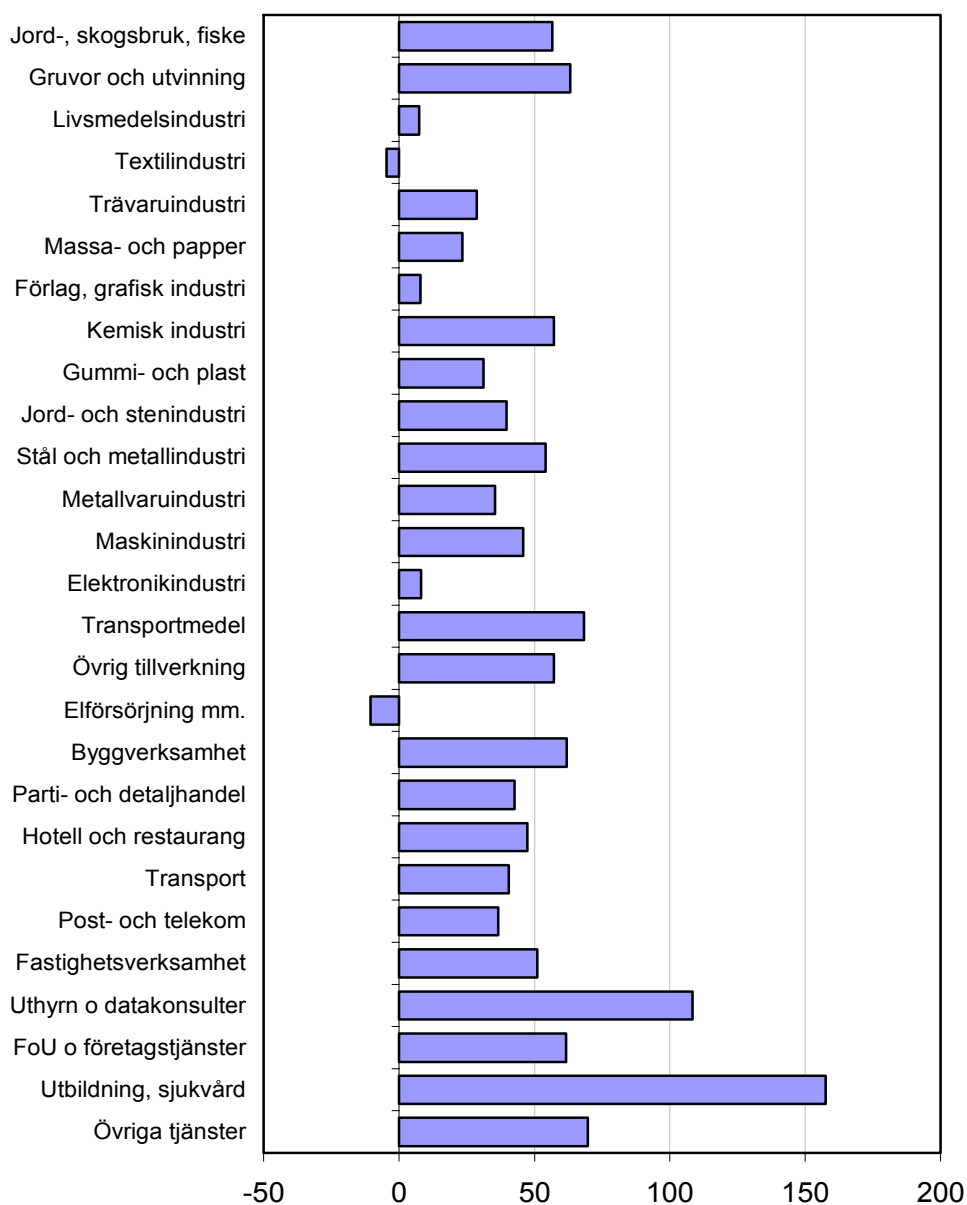
24	Västerbottens län	Produktionssvärde, mnkr		Anställda		Förädlingsvärde per anställd, tkr	
		2004	2005	2004	2005	2004	2005
2401	Nordmaling	1 917	2 045	1 029	1 029	592	627
2403	Bjurholm	365	379	249	273	580	615
2404	Vindeln	1 591	1 549	960	1 059	552	540
2409	Robertsfors	1 305	1 385	995	1 039	529	566
2417	Norsjö	1 263	1 738	970	1 001	501	640
2418	Malå	2 066	2 301	884	854	612	676
2421	Storuman	1 224	1 273	1 113	1 173	470	469
2422	Sorsele	598	688	473	480	429	425
2425	Dorotea	814	865	573	620	490	481
2460	Vännäs	1 422	1 465	927	966	545	537
2462	Vilhelmina	1 229	1 288	944	963	531	540
2463	Åsele	633	647	542	501	450	452
2480	Umeå	41 393	43 928	24 233	24 961	696	686
2481	Lycksele	5 550	5 829	2 397	2 499	670	668
2482	Skellefteå	27 866	31 499	15 844	16 452	566	638
25	Norrbottens län	2004	2005	2004	2005	2004	2005
2505	Arvidsjaur	1 353	1 393	1 051	1 027	507	488
2506	Arjeplog	701	711	581	595	571	567
2510	Jokkmokk	1 690	1 856	971	980	704	716
2513	Övertorneå	1 047	1 004	638	610	475	509
2514	Kalix	5 392	5 620	3 014	3 144	668	589
2518	Övertorneå	842	934	703	741	472	507
2521	Pajala	1 049	975	775	732	534	502
2523	Gällivare	7 162	10 045	4 131	4 336	835	1 288
2560	Älvsbyn	2 398	2 532	1 451	1 413	735	774
2580	Luleå	28 766	31 392	17 314	17 889	640	641
2581	Piteå	15 081	16 187	7 729	7 732	671	657
2582	Boden	4 031	3 951	3 010	3 113	517	496
2583	Haparanda	1 790	2 081	1 208	1 284	491	517
2584	Kiruna	9 647	13 127	5 827	5 961	803	1 260

Diagram

1. Procentuell förändring av produktionsvärdet per bransch mellan 1997 och 2005

1. Percentage change in production value by industry between 1997 and 2005

Bransch



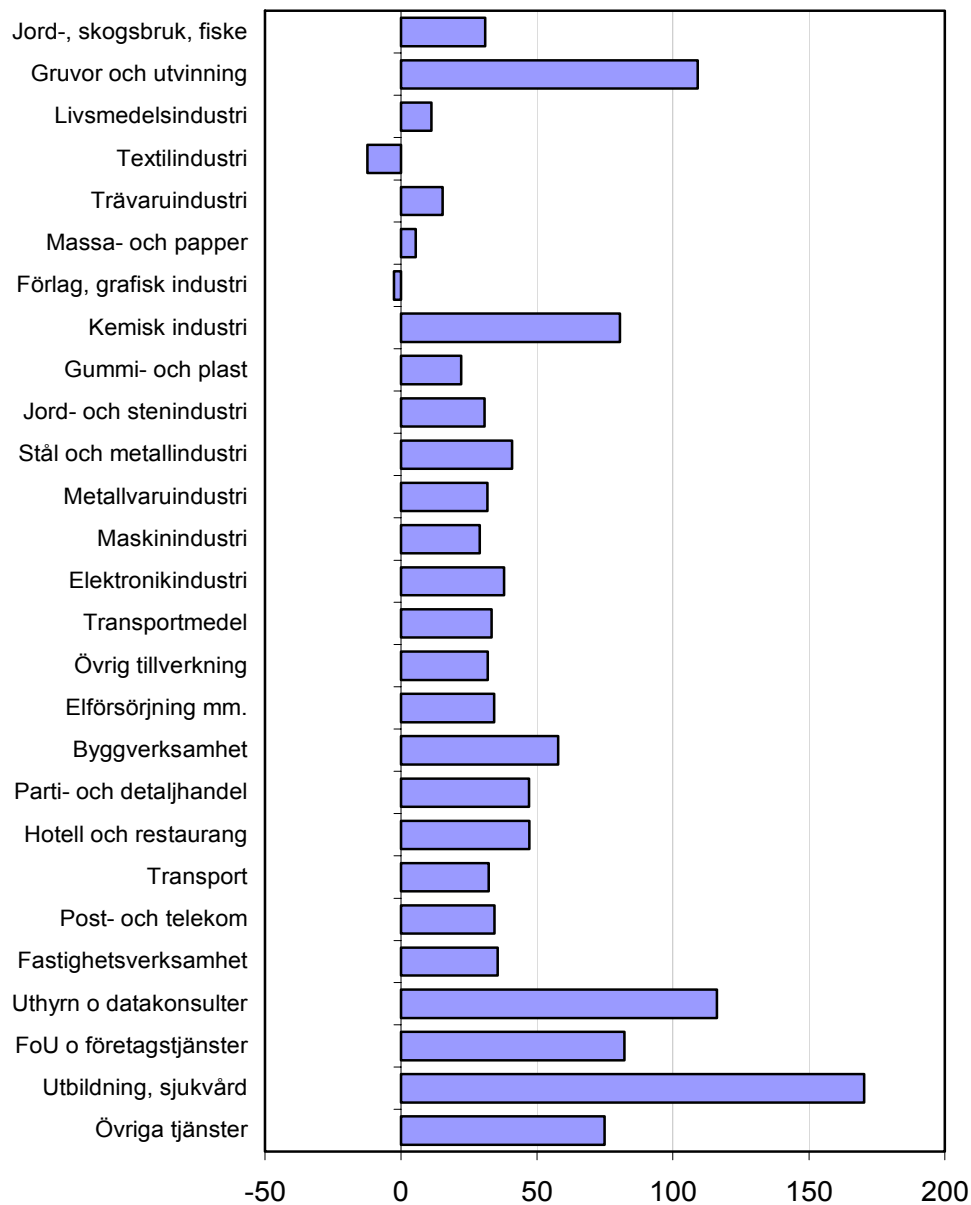
Procentuell förändring

Kommentar: Enskilda näringsidkare inom jord-, skogsbruk, fiske är exkluderade i diagrammet ovan. Ökningen i branschen övrig tillverkning förklaras delvis av att Samhallkoncernen från och med redovisningsåret 2002 redovisas i sin helhet i branschen övrig tillverkningsindustri.

2. Procentuell förändring av förädlingsvärdet per bransch mellan 1997 och 2005

2. Percentage change in value added by industry between 1997 and 2005

Bransch



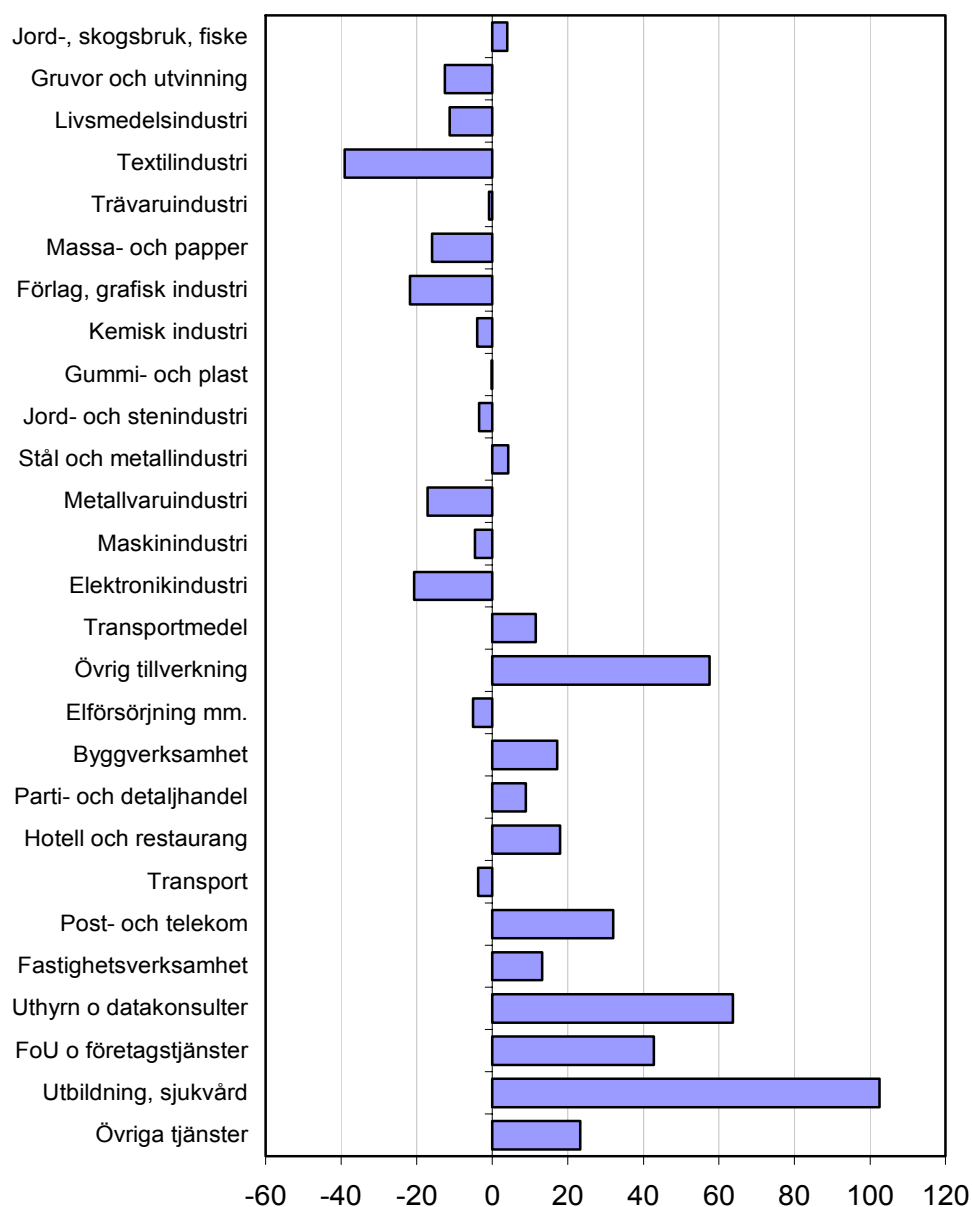
Procentuell förändring

Kommentar: Enskilda näringsidkare inom jord-, skogsbruk, fiske är exkluderade i diagrammet ovan. Ökningen i branschen övrig tillverkning förklaras delvis av att Samhallkoncernen från och med redovisningsåret 2002 redovisas i sin helhet i branschen övrig tillverkningsindustri.

3. Procentuell förändring av antalet anställda per bransch mellan 1997 och 2005

3. Percentage change of number of employees by industry between 1997 and 2005

Bransch



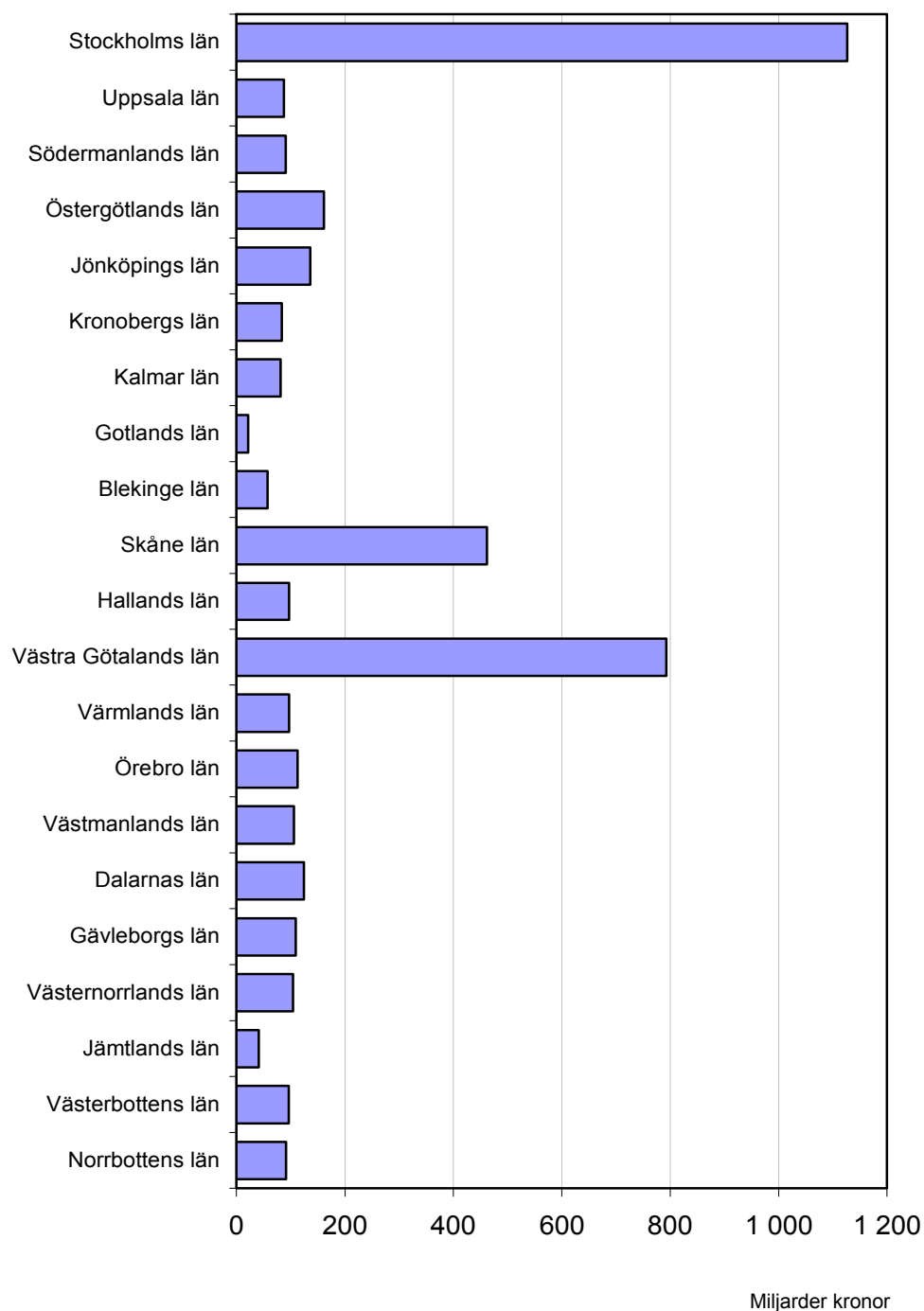
Procentuell förändring

Kommentar: Enskilda näringsidkare inom jord-, skogsbruk, fiske är exkluderade i diagrammet ovan. Ökningen i branschen övrig tillverkning förklaras delvis av att Samhallkoncernen från och med redovisningsåret 2002 redovisas i sin helhet i branschen övrig tillverkningsindustri.

4. Produktionsvärde per län 2005, miljarder kronor

4. Production value by county 2005, SEK billions

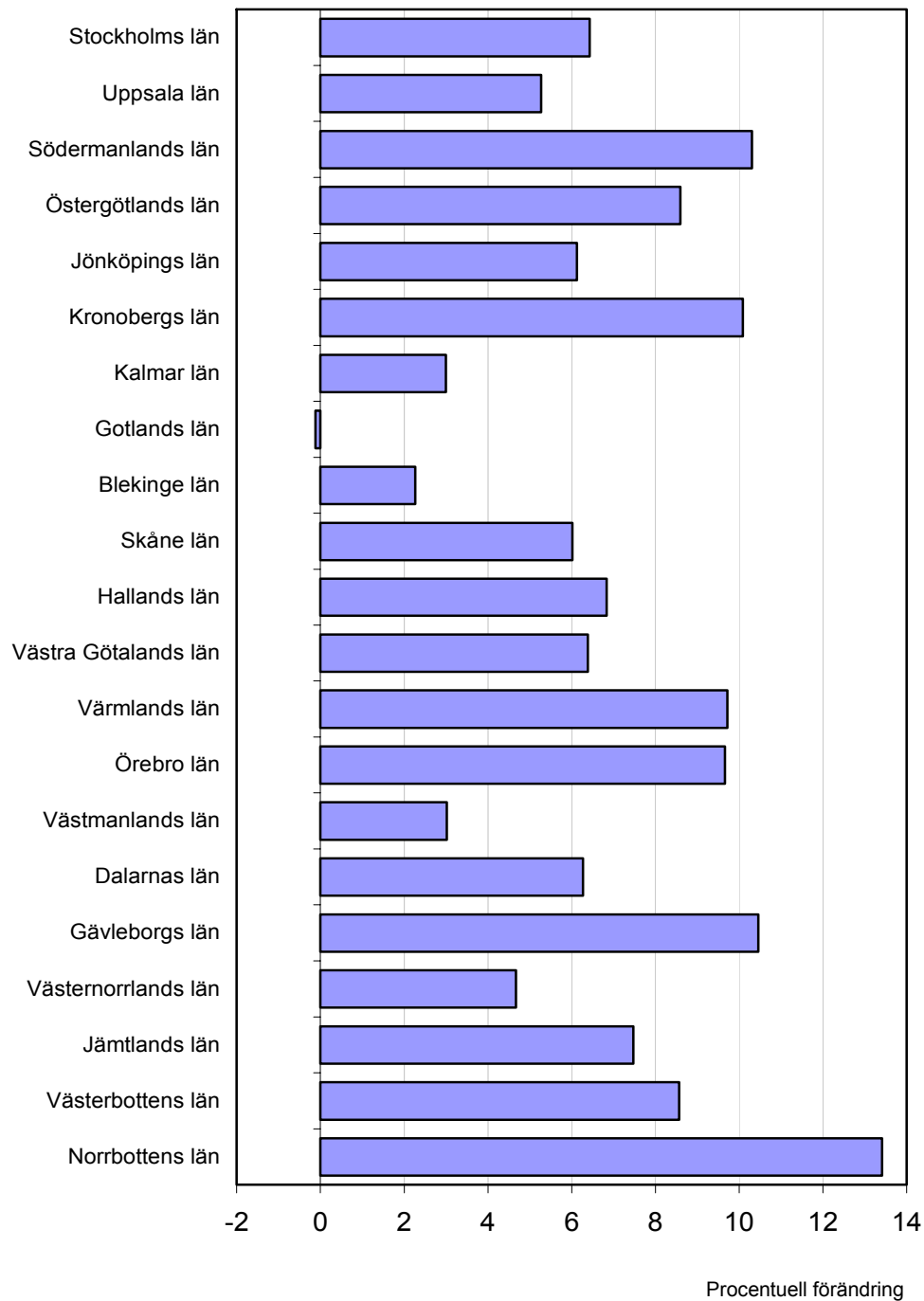
Län



5. Procentuell förändring av produktionsvärdet per län mellan 2004 och 2005

5. Percentage change in production value by county between 2004 and 2005

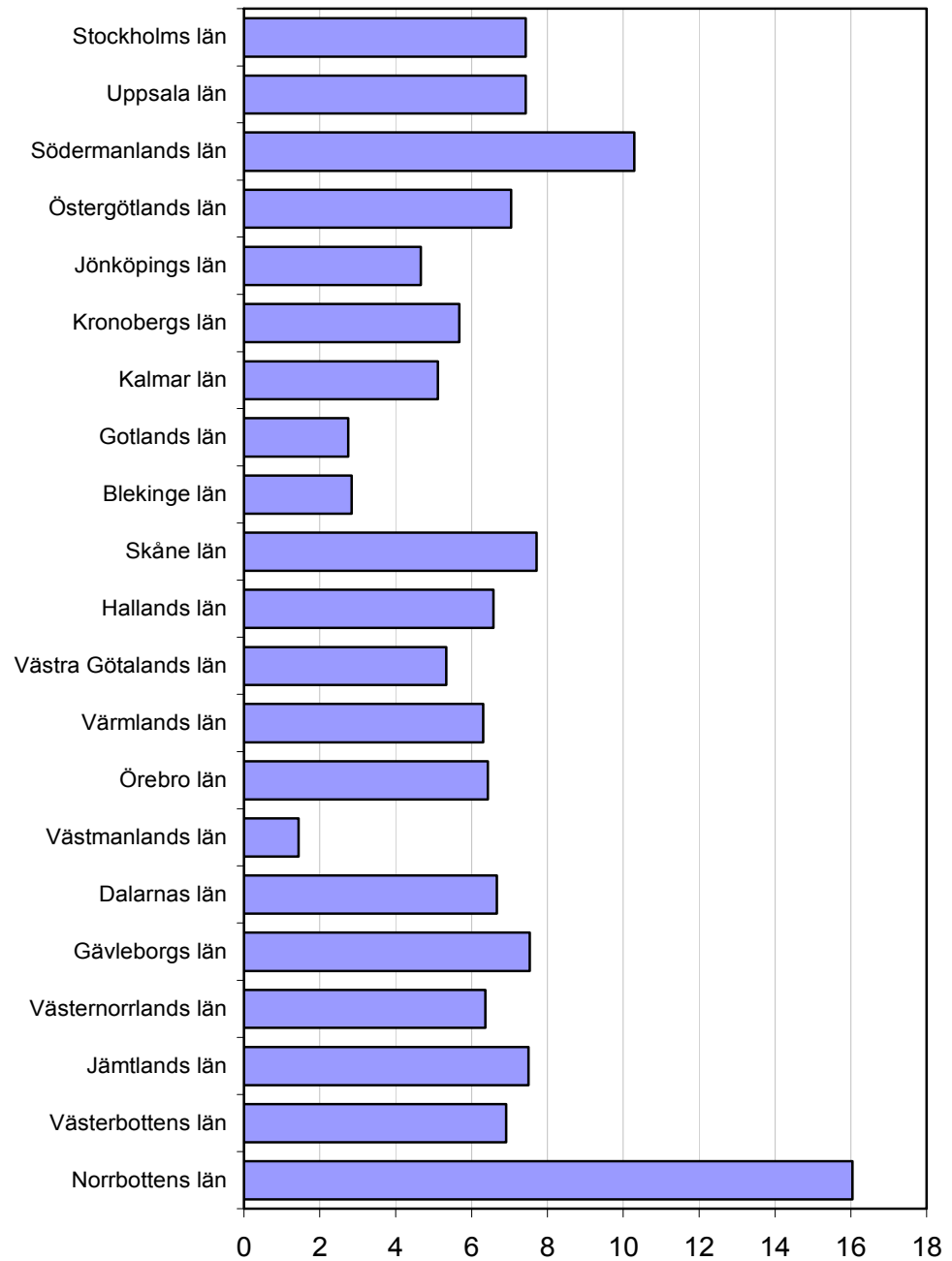
Län



6. Procentuell förändring av förädlingsvärdet per län mellan 2004 och 2005

6. Percentage change in value added by county between 2004 and 2005

Län

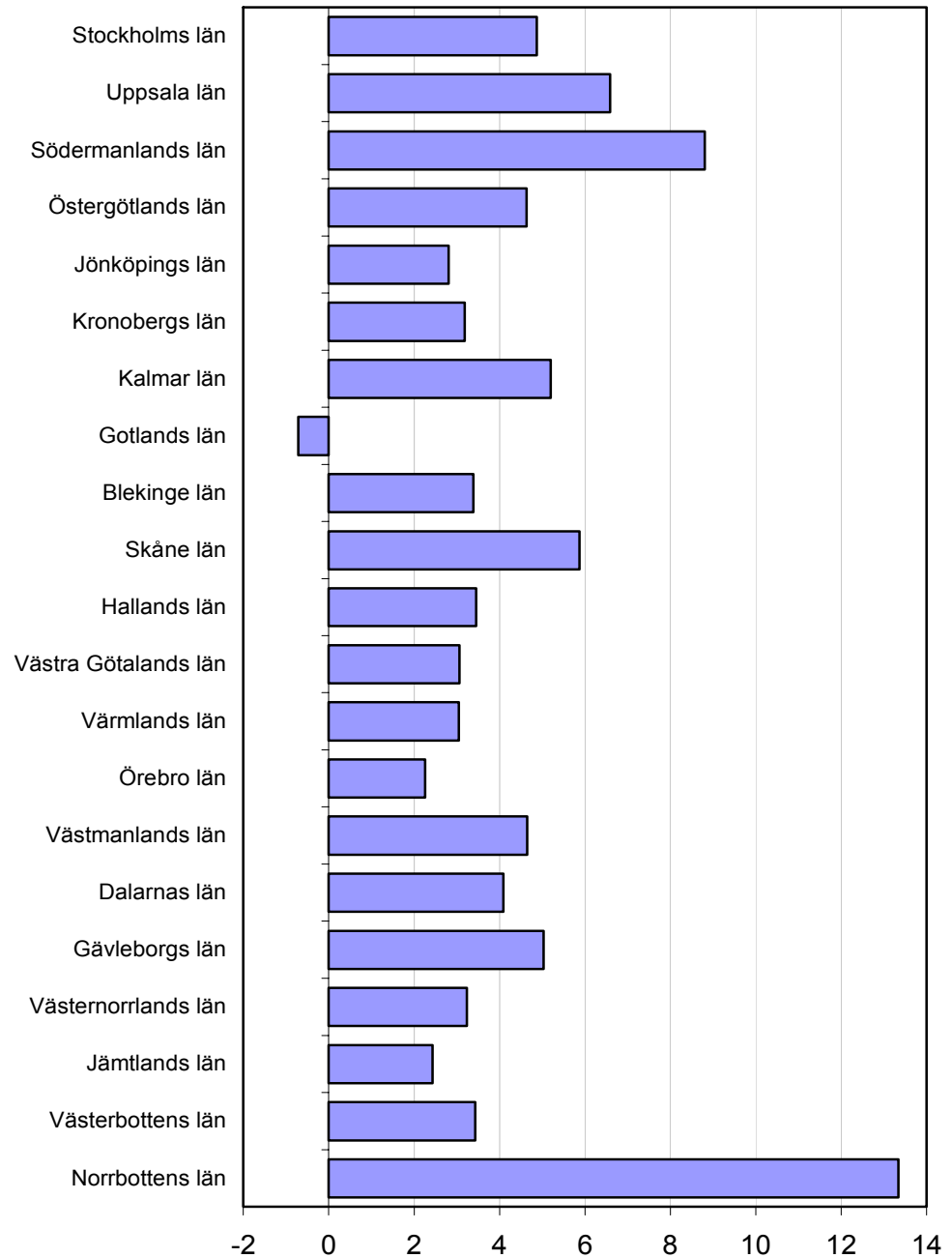


Procentuell förändring

7. Procentuell förändring av förädlingsvärde per anställd och län mellan 2004 och 2005

7. Percentage change in value added per employee by county between 2004 and 2005

Län

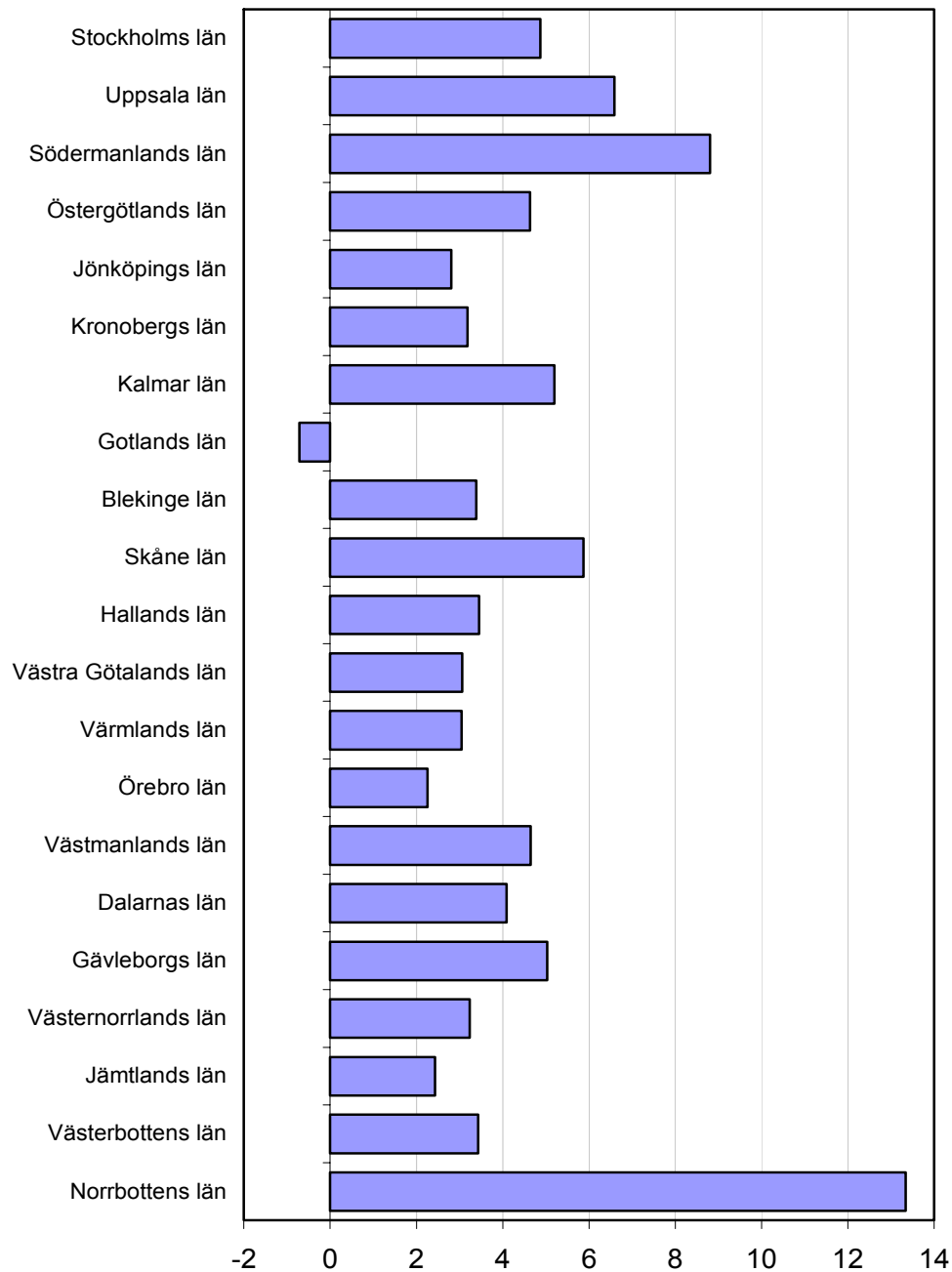


Procentuell förändring

8. Procentuell förändring av antal anställda per län mellan 2004 och 2005

8. Percentage change in number of employees by county between 2004 and 2005

Län



Procentuell förändring

Fakta om statistiken

Detta omfattar statistiken

Företagens ekonomi är en årlig undersökning som omfattar samtliga verksamhetsenheter inom branscherna 01-93 (exkl. 65-67) enligt Standard för svensk näringsgrensindelning (SNI 2002).

Definitioner och förklaringar

Redovisningsperiod

Uppgifterna avser kalenderåret. För de större betydande enkätföretagen med brutet räkenskapsår används dock den redovisningsperiod som omfattar bokslut mellan 1 maj aktuellt kalenderår och 30 april nästkommande kalenderår. För räkenskapsår som omfattar en kortare eller längre tid än 12 månader har flödes-siffrorna räknats om till att avse 12 månader. För de urvalsundersökta enkätföretagen samt för övriga företag som baseras på administrativt material och har brutet räkenskapsår avser uppgifterna den redovisningsperiod som avslutas under kalenderåret. Även här räknas dock flödesuppgifterna om till att avse 12 månader.

Verksamhetsenhet

Undersökningsobjektet i detta SM är verksamhetsenhet. En verksamhetsenhet är i de flesta fall lika med en företagsenhet, utom för de största branschblandade företagen, där en verksamhetsenhet kan vara en del av ett företag. En redovisning på verksamhetsnivå ger alltså en mer branschren redovisning. För den regionala redovisningen är undersökningsobjektet den lokala verksamhetsenheten. En lokal verksamhetsenhet är helt enkelt den del av verksamheten som bedrivs på en viss adress.

Variabler

Enkäten till de större betydande företagen består av två huvuddelar, nämligen en resultaträkning och en balansräkning. Till dessa två delar finns det specifikationer till vissa av variablerna. Utöver detta efterfrågas uppgifter om fördelning av varulager (ej för industriföretag). I blanketten återfinns även specifikationer på aktier/andelar och materiella anläggningstillgångar. Vad gäller verksamhetsnivå efterfrågas rörelsens intäkter och kostnader samt specifikationer till dessa. På lokal verksamhetsnivå återfinns uppgifter som rör anskaffning och försäljning av materiella anläggningstillgångar.

I enkäten till de urvalsundersökta företagen insamlas specificeringar till de uppgifter företagen lämnat i bilagan till inkomstdeklarationen.

Produktionsvärde

Med produktionsvärde avses den faktiska produktionen utförd av företagen. Det baseras på försäljning, d.v.s. nettoomsättningen, justerat för förändringar av lager och pågående arbete, aktiverat arbete för egen räkning, övriga rörelse-intäkter exkl. bidrag, kursvinster och reavinster, inköpskostnaden för varor som säljs utan vidare bearbetning (handelsvaror).

Förbrukningsvärde

Till förbrukningsvärdet räknas kostnader för råvaror och förnödenheter samt inköp av tjänster. Däremot ingår inte arbetskraftskostnader, avskrivningar, räntor och liknande kostnader.

Förädlingsvärde

Förädlingsvärdet brukar uttryckas som företagets bidrag till BNP och definieras i Företagens ekonomi som produktionsvärdet minus kostnader för köpta varor och tjänster, dock ej löner, sociala avgifter och inköpskostnaden för varor som säljs utan vidare bearbetning (handelsvaror).

Antal anställda

Antal anställda avser medelantalet anställda som redovisas i företagets officiella årsredovisningar. Med detta avses antalet anställda omräknat till heltidspersoner på årsbasis.

Arbetskraftskostnad

I arbetskraftskostnaderna ingår löner och sociala avgifter. Däremot ingår inte personalutbildning, personalvård och liknande. Sådana kostnader räknas till förbrukning ovan. Teoretiskt sett har arbetskraftsintensiva branscher höga arbetskraftskostnader medan kapitalintensiva branscher har låga arbetskraftskostnader.

Nettoinvesteringar

Nettoinvesteringar definieras här som årets anskaffningar minus årets avyttringar av materiella anläggningstillgångar. Avyttringar avser den intäkt företaget erhållit vid försäljningen av den materiella anläggningstillgången.

Så görs statistiken

Variabler som finns för samtliga företag

Företagens ekonomi är en årlig undersökning som baseras på uppgifter från en rad olika källor. Grunden för företagets ekonomi är den bas av variabler vilka är gemensamma för samtliga företag.

För huvuddelen av företagen är uppgiftskällan för de gemensamma variablerna administrativt material från Skatteverket. För de allra största företagen, cirka en promille av det totala antalet företag, hämtas uppgifterna in direkt från företagen av SCB. Då detta dock är de allra största företagen står de ändå tillsammans för ungefär 37 procent av näringslivets totala omsättning. Bland dessa företag förekommer inget egentligt svarsbortfall då det i princip är möjligt att återskapa efterfrågade variabler från företagets årsredovisningar. Däremot förekommer det bortfall i Skatteverkets material. Omfattningen av detta bortfall redovisas i avsnittet Statistikens tillförlitlighet.

Variabler som endast finns för ett urval av företag

För att kunna producera statistik på en aggregerad nivå med ett mer omfattande variabelinnehåll kompletteras den gemensamma variabeluppsättningen som beskrevs ovan med ytterligare variabler som samlas in via tre separata urvalsundersökningar. Syftet med dessa urvalsundersökningar är att ge mer detaljerade fördelningar till några av variablerna i den gemensamma variabeluppsättningen. Dessa tre så kallade specifikaundersökningar är:

- Specifikationsundersökning avseende resultaträkning
- Specifikationsundersökning avseende investeringar
- Specifikationsundersökning avseende aktier

Urvalen till de tre undersökningarna görs i princip oberoende av varandra. De allra största företagen, för vilka SCB direktinsamlar även det gemensamma variabelinnehållet, ingår dock även i samtliga specifikaundersökningar. Dessa företag får en enkät som omfattar såväl det gemensamma variabelinnehållet som de tre specifikaundersökningarna.

Statistikens tillförlitlighet

Statistik som enbart baseras på det gemensamma variabelinnehållet

Den statistik som baseras enbart på det gemensamma variabelinnehåll är således inte behäftat med något urvalsfel. Däremot förekommer såväl bortfallsfel som mätfel. Mätfel uppkommer i de fall företagen i sin rapportering till SCB eller Skatteverket avviker från de önskade variabeldefinitionerna.

Som framgår av tabellen nedan uppgår det ovägda bortfallet till 15,2 procent för det gemensamma variabelinnehållet. Vägt efter anställda samt omsättning uppgår motsvarande bortfall till 3,1 procent respektive 3,4 procent.

Bortfall i det gemensamma variabelinnehållet per näringsgren 2005

SNI	Antal undersökta verksamhetsenheter	Därav bortfall	Andel imputerade företag	Bortfallets andel av	
				Antal anställda	Nettoomsättning exkl. punktskatter
Totalt	820 879	124 543	15,2	3,1	3,4
01-05	188 678	21 286	11,3	6,3	6,0
10-14	655	67	10,2	1,7	1,2
15-37	60 214	7 649	12,7	2,0	1,7
40-41	1 375	141	10,3	1,5	1,6
45	64 420	8 882	13,8	3,0	4,0
50-52	123 796	20 421	16,5	3,3	3,8
55	24 962	4 075	16,3	5,5	6,8
60-64	31 989	3 476	10,9	2,1	2,3
70	42 413	5 542	13,1	5,5	5,9
71-74	175 106	33 717	19,3	3,7	5,1
80-85	36 496	6 158	16,9	5,4	6,3
90-93	70 775	13 129	18,6	4,7	5,0

Statistik som baseras på specifikationsundersökningarna

Den statistik som baseras på variabler som samlas in i specifikationsundersökningarna kommer att vara behäftade med samma fel som den statistik som baseras på det gemensamma variabelinnehållet. Utöver dessa fel kommer denna statistik även vara behäftad med ett urvalsfel och ett ytterligare bortfallsfel till följd av förekomsten av bortfall i specifikationsundersökningarna.

För de uppgifter som publiceras i detta SM har urvalsfelet dock väldigt liten betydelse.

Enkätterna samt råden till uppgiftslämnarna för ifyllande är i möjligaste mån anpassade till lagar och praxis på redovisningsområdet, vilket ger god jämförbarhet mellan olika företag. Avvikelser från praxis kan medföra mätfel. Stora resurser läggs ned på granskning av det insamlade enkätaterialet. Det administrativa materialet granskas på ett mer översiktligt sätt.

Lagar och redovisningspraxis är inte konstanta över tiden. Eftersom Företagens ekonomi i möjligaste mån anpassar sig till lagar och praxis uppstår naturliga brott i tidsserier.

Bra att veta

Skillnader i förhållande till den företagsekonomiska redovisningen

En mer företagsekonomisk beskrivning av företagen finns i SM, NV 19 SM 0702, Företagens ekonomi för industri-, bygg- och tjänsteföretag 2005 - Ekonomisk redogörelse för företagen.

Den stora skillnaden är att den rapporten har företaget som redovisningsobjekt, medan den här presenterade publikationen försöker följa en mer branschren redovisning. Den finansstatistiska redovisningen med företaget som redovisningsobjekt brukar kallas en institutionell redovisning, medan den branschvisa brukar kallas en funktionell redovisning. I den institutionella redovisningen förs således all verksamhet inom ett branschblandat företag till den största branschen inom företaget. I en funktionell redovisning är i stället verksamhetsenheten den minsta byggstenen. En verksamhetsenhet är en del av ett företag, om företaget är branschblandat. Här skall dock genast sägas att det är bara de större branschblandade företagen som delas på flera verksamhetsenheter. Tumregeln är att ingen uppdelning görs av företag med mindre än 50 anställda. Detta innebär att de flesta företag bara har en verksamhetsenhet. Skillnaden i resultat mellan en funktionell och institutionell redovisning är ändå stor. I vissa detaljbranscher inom industrin ligger skillnaden på över 50 procent.

En annan skillnad i denna redovisning jämfört med den institutionella är att tyngdpunkten här läggs på nationalekonomiska begrepp som produktionsvärde, förädlingsvärde, förbrukning och så vidare. I den institutionella redovisningen ligger tyngdpunkten mer på företagsekonomiska begrepp och nyckeltal. Finansiella poster och balansräkningsposter finns med i den institutionella redovisningen, men saknas här.

Annan statistik

Industrins varuproduktion (IVP) beskriver värdet och mängden av varor och därtill hörande tjänster som den svenska industrin producerar varje år. Värdet av industriproduktionen i IVP skall (i stort sett) överensstämma med värdet i Företagens ekonomi. En skillnad mellan IVP och Företagens ekonomi är att raffinaderiernas produktion mäts olika i de båda undersökningarna. För raffinaderier skiljer sig omsättningen mellan IVP och Företagens ekonomi åt. Detta beror på att IVP har med hela försäljningsvärdet av de producerade varorna medan endast lönebearbetningsdelen tas med i Företagens ekonomi.

Jämförbarhet över tiden

Från redovisningsåret 2002 redovisas Samhallkoncernen i sin helhet i branschen övrig tillverkningsindustri. Tidigare var koncernen uppdelad på flera olika bolag i olika branscher.

Från och med årgång 2001 ingår även enskilda näringsidkare inom jordbruk, jakt, skogsbruk och fiske i Företagsstatistiken respektive Företagens ekonomi. 2005 fanns ungefär 177 000 enskilda näringsidkare inom jordbruk, jakt, skogsbruk och fiske. Dessa hade ett produktionsvärde på ca 48 miljarder kronor och ca 8 200 anställda.

Regional redovisning

Vissa uppgifter från Företagens ekonomi går även att fördela per kommun. Inom branscherna 10-40 samlas uppgifter avseende investeringar in på kommunnivå. Redovisning av övriga variabler på kommun möjliggörs genom att uppgifter från verksamhetsenhetsnivå fördelas ner till arbetsställenivå och därefter aggregeras upp till kommun. Utgångspunkten för denna modellberäkning är antalet anställda per arbetsställe.

Det är viktigt att använda arbetsstället som minsta byggsten vid regionala redovisningar. Visserligen är de flesta företag lokaliserade till endast en ort. Men de största och mest betydande företagen har för det mesta verksamhet på flera orter i Sverige. Eftersom dessa företag betyder så mycket i statistiken, skulle det ge en helt missvisande bild, att inte fördela verksamheten per arbetsställe. Verksamheten i vissa kommuner och vissa branscher skulle i stort sett försvinna, om inte denna fördelning görs.

Variablerna produktionsvärde och förädlingsvärdet kan sägas bestå av två komponenter. Den ena utgörs av variabler vars värden vi känner för hela populationen och den andra består av variabler vi endast känner för vissa företag. Dessa urvalsvariabler används sedan för att räkna upp till aggregerad branschnivå. För att kunna redovisa på regional nivå använder vi en förenklad beräkningsmodell, där vi för de stora företagen använder båda komponenterna, men där vi för övriga gör antagandet att urvalsvariablernas effekt är noll. Metodvalet får dock den följd att det inte går att summera upp de regionala siffrorna för berörda variabler och få exakt samma siffra som vi erhållit på branschnivån. De kommer oftast att ligga nära varandra, men aldrig att stämma exakt.

Publicering och spridning

Tidigare publicering

År 2003 utgör det första redovisningsåret för undersökningen Företagens ekonomi. Företagens ekonomi ersatte 2003 den tidigare undersökningen Företagsstatistik vilken i sin tur 1997 ersatte de tidigare undersökningarna "Finansstatistik för företag" och "Industristatistik". "Finansstatistik för företag" har funnits sedan 1950 och täckte då intäkter, kostnader och vinster inom större och medelstor industri och handel. Denna statistik kompletterades fr.o.m. årgång 1965 med uppgifter om företagets tillgångar och skulder. Omfattningen har sedan successivt utökats till såväl andra näringar som storleksgrupper. Grunden till "Industristatistik", som använde sig av arbetsställe som undersökningsenhet, lades 1913. "Industristatistik" belyste främst industrins varuproduktion, intäkter, kostnader, sysselsättning, investeringar samt energiförbrukning. Finansstatistiken publicerades t.o.m. årgång 1995 i boken Företagen samt för 1996-1998 i SM-serie NV 11. Industristatistiken publicerades i boken Industri t.o.m. årgång 1996 Industri del 1. För åren 1997 och 1998 redovisades Svensk industri i SM-serie NV 18. Fr.o.m. 1999 ingår Svensk industri i SM-serie NV 19.

Statistiska meddelanden

Fr.o.m. årgång 1999 finns en ny SM-serie, kallad Näringslivets struktur (NV 19). Inom denna serie publiceras Företagens ekonomi som fyra separata SM. Dels detta SM som görs på verksamhetsnivå, dels SM:et "Företagens ekonomi för industri-, bygg- och tjänsteföretag 2005" som görs på företagsniveån. Sedan publiceras även ett separat SM för transportsektor samt ett SM för totala tjänstesektorn med uppdelning av nettoomsättning på typ av verksamhet. I serie NV 19 ingår dessutom statistik om industrins varuproduktion.

Sveriges statistiska databaser, SSD

Motsvarande uppgifter som redovisas i detta SM finns i SSD, Sveriges statistiska databaser från 1997 till 2005 på www.scb.se. Näringsgrensindelningen i SSD är dock mer detaljerad vad gäller branscher. I SSD finns dessutom storleksklassindelad material.

Uppdrag

Det finns också möjlighet att beställa specialuttag ur Företagens ekonomi direkt från SCB eftersom materialet har ett större variabelinnehåll än det offentliggjorda. Det finns även möjlighet till fördelning på detaljerad branschnivå, storleksklasser samt regioner. Skraddarsydda uttag och specialbearbetningar kan beställas via telefon 019-17 67 40 eller e-post fs.special@scb.se.

Primärmaterial

Enkäterna långtidsarkiveras efter två år. Slutfiler med samtliga företag finns lagrade på datamedia.

Mer information om statistiken och dess kvalitet ges i en särskild Beskrivning av statistiken på SCB:s webbplats, www.scb.se.

In English

Summary

Production value increased with 45 per cent

The production value for the Swedish market producers increased with 45 per cent between 1997 and 2005, from 2 793 SEK billions to 4 054 SEK billions. The increase was largest 2000, with an increase of about 10 percent. Between 2000 and 2003 the increase levelled out, to then accelerate again in 2004. During 2005 the production value increased with 7 percent.

The service sector increased the most

The positive trend in the service sector has been much stronger than the trend in the manufacturing sector during 1997 to 2005. The production value in the service sector rose with 54 percent compared with only 38 percent in the manufacturing sector.

Production value in Norrbotten county increased the most

When comparing the production value of the different counties it is clear that three counties are dominating. Stockholm county, Västra Götaland county and Skåne county amount together for as much as 58 percent of the total production value in Sweden, which is about the same share as in 2004. However, Norrbotten county showed the greatest increase in production value during 2005, with an increase of about 13 percent.

The municipalities where the production value increased the most during 2005 were Färgelanda (52 percent) in Västra Götaland county, Gällivare (40 percent) in Norrbotten county and Norsjö (38 percent) in Västerbotten county.

The municipalities where the production value decreased the most during 2005 were Orsa (-35 percent) in Dalarna county, Västervik (-10 percent) in Kalmar county and Lomma (-9 percent) in Skåne county.

The number of employees increased in most counties

In the majority of all the counties in Sweden the number of employees increased during 2005. The exceptions were Kalmar county, Blekinge county and Västmanland county where the number of employees decreased.

List of tables

Explanation of symbols	10
1. Production value by industry (NACE Rev 1.1 classification) 1997-2005, SEK millions	10
2. Intermediate consumption by industry (NACE Rev 1.1 classification) 1997-2005, SEK millions	11
3. Intermediate consumption share of production value by industry (NACE Rev 1.1 classification) 1997-2005, per cent	12
4. Value added by industry (NACE Rev 1.1 classification) 1997-2005, SEK millions	13
5. Number of employees by industry (NACE Rev 1.1 classification) 1997-2005	14
6. Value added per employee by industry (NACE Rev 1.1 classification) 1997-2005, SEK thousand	15
7. Labour cost by industry (NACE Rev 1.1 classification) 1997-2005, SEK millions	16
8. Labour costs share of value added by industry (NACE Rev 1.1 classification) 1997-2005, per cent	17
9. Net investments by industry (NACE Rev 1.1 classification) 1997-2005, SEK millions	18
10. Net investments per employee by industry (NACE Rev 1.1 classification) 1997-2005, SEK thousands	19
11. Stockholm county	20
12. Uppsala county	20
13. Södermanland county	20
14. Östergötland county	20
15. Jönköping county	21
16. Kronoberg county	21
17. Kalmar county	21
18. Gotland county	21
19. Blekinge county	22
20. Skåne county	22
21. Halland county	22
22. Västra Götaland county	22
23. Värmland county	23
24. Örebro county	23
25. Västmanland county	23
26. Dalarna county	23
27. Gävleborg county	24
28. Västernorrland county	24
29. Jämtland county	24
30. Västerbotten county	24
31. Norrbotten county	25
32. Production value, employees and value added per employee by municipality	26

List of terms

Företagens ekonomi	Structural Business Statistics
Varuproducerande företag	Manufacturing sector
Tjänsteproducerande företag	Service sector
Bransch	Industry
Antal anställda	Number of employees
Arbetskraftskostnad	Labour cost
Förädlingsvärde	Value added
Förbrukningsvärde	Intermediate consumption
Produktionsvärde	Production value
Nettoinvesteringar	Net investments
Materiella anläggningstillgångar	Tangible fixed assets
Kommun	Municipality
Län	County
Mdkr	SEK billions
Mnkr	SEK millions
Tkr	SEK thousand
SNI 2002	NACE Rev.1.1

NACE classification (NACE Rev.1.1)

Jord-, skogsbruk, fiske, SNI 01-05	Agriculture, etc.
Gruvor och utvinning, SNI 10-14	Mining and quarrying
Livsmedelsindustri, SNI 15-16	Manufacture of food products
Textilindustri, SNI 17-19	Manufacture of textiles
Trävaruindustri, SNI 20	Manufacture of wood products
Massa- och pappersindustri, SNI 21	Manufacture of pulp and paper
Förlag och grafisk industri, SNI 22	Publishing, printing, etc.
Kemisk industri, SNI 23-24	Manufacture of chemicals
Gummi- och plastindustri, SNI 25	Manufacture of rubber and plastic products
Jord- och stenindustri, SNI 26	Manufacture of other non-metallic mineral products
Stål och metallindustri, SNI 27	Manufacture of basic metals
Metallvaruindustri, SNI 28	Manufacture of fabricated metal products
Maskinindustri, SNI 29	Manufacture of machinery
Elektronikindustri, SNI 30-33	Manufacture of electrical equipment
Transportmedelsindustri, SNI 34-35	Manufacture of transport equipment
Övrig tillverkningsindustri, SNI 36-37	Manufacture of furniture, etc.
Elförsörjning m.m., SNI 40-41	Electricity supply
Byggverksamhet, SNI 45	Construction
Parti- o detaljhandel, SNI 50-52	Wholesale and retail trade
Hotell o restaurang, SNI 55	Hotels and restaurants
Transport, SNI 60-62	Transport
Post- o telekommunikation, SNI 63-64	Post and telecommunications
Fastighetsverksamhet, SNI 70	Real estate activities
Uthyrning o datakonsulter, SNI 71-72	Renting and data consultancy
FoU o företagstjänster, SNI 73-74	Research and business activities
Utbildning, sjukvård, SNI 80-85	Education, health activities
Övriga tjänster SNI 90-93	Other service activities